

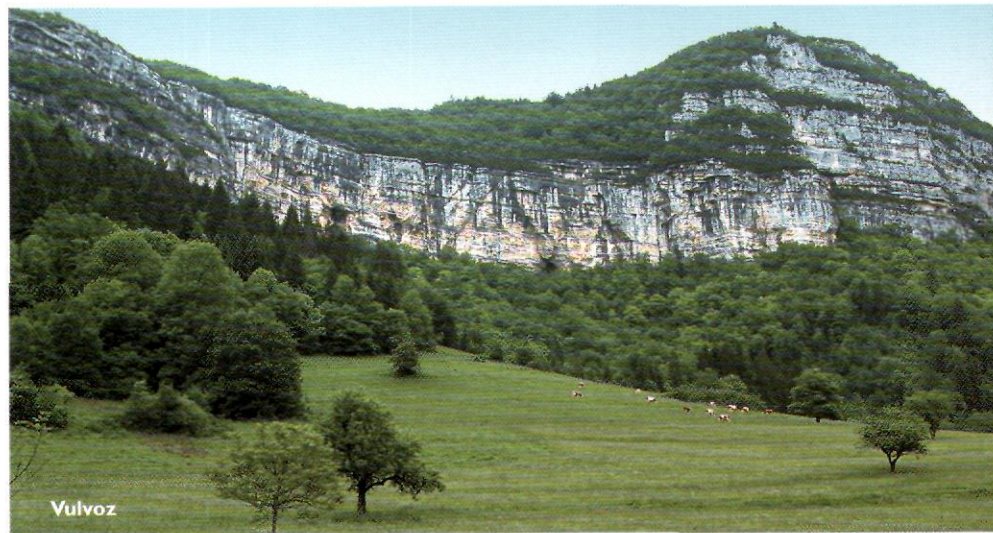


Lac-des-Rouges-Truites et Fort-du-Plasne



## LE JURA DES GRANDS VAUX

Sur ce premier palier de la haute chaîne, le jeu parallèle des plis détermine des vaux relativement larges dont le site de Saint-Laurent fournit le plus bel exemple. Ces bas-fonds portent encore la trace de leur passé glaciaire sous forme de lacs et de tourbières qui constituent, encore aujourd'hui, des pôles de froids extrêmes lors des hivers rigoureux. La hêtraie sapinière développe ses plus beaux peuplements sur les monts encadrants. La chape calcaire qui arme la topographie de ceux-ci est éventrée par des combes dévolues au pâturage.



Vulvoz



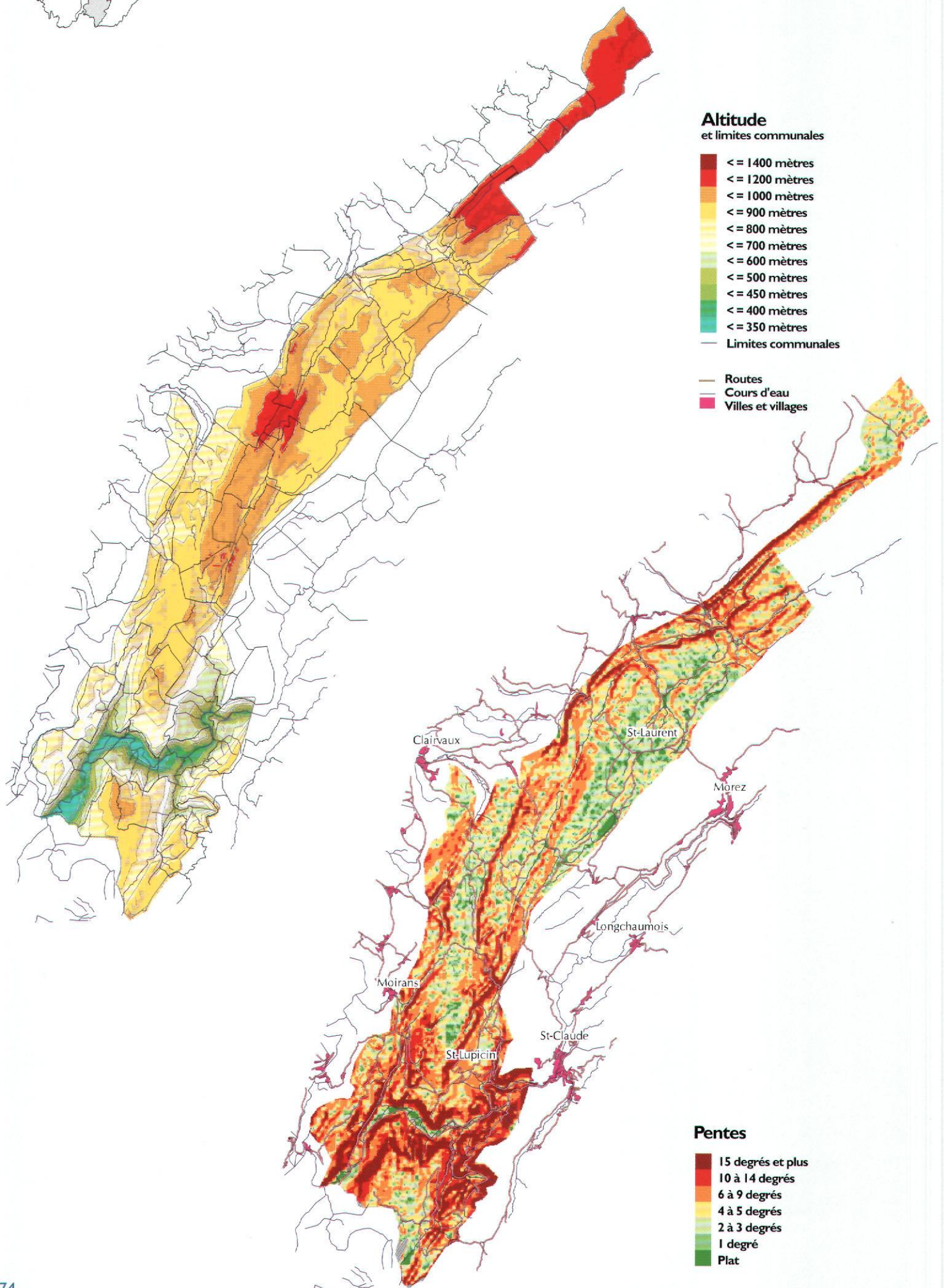
Chassal

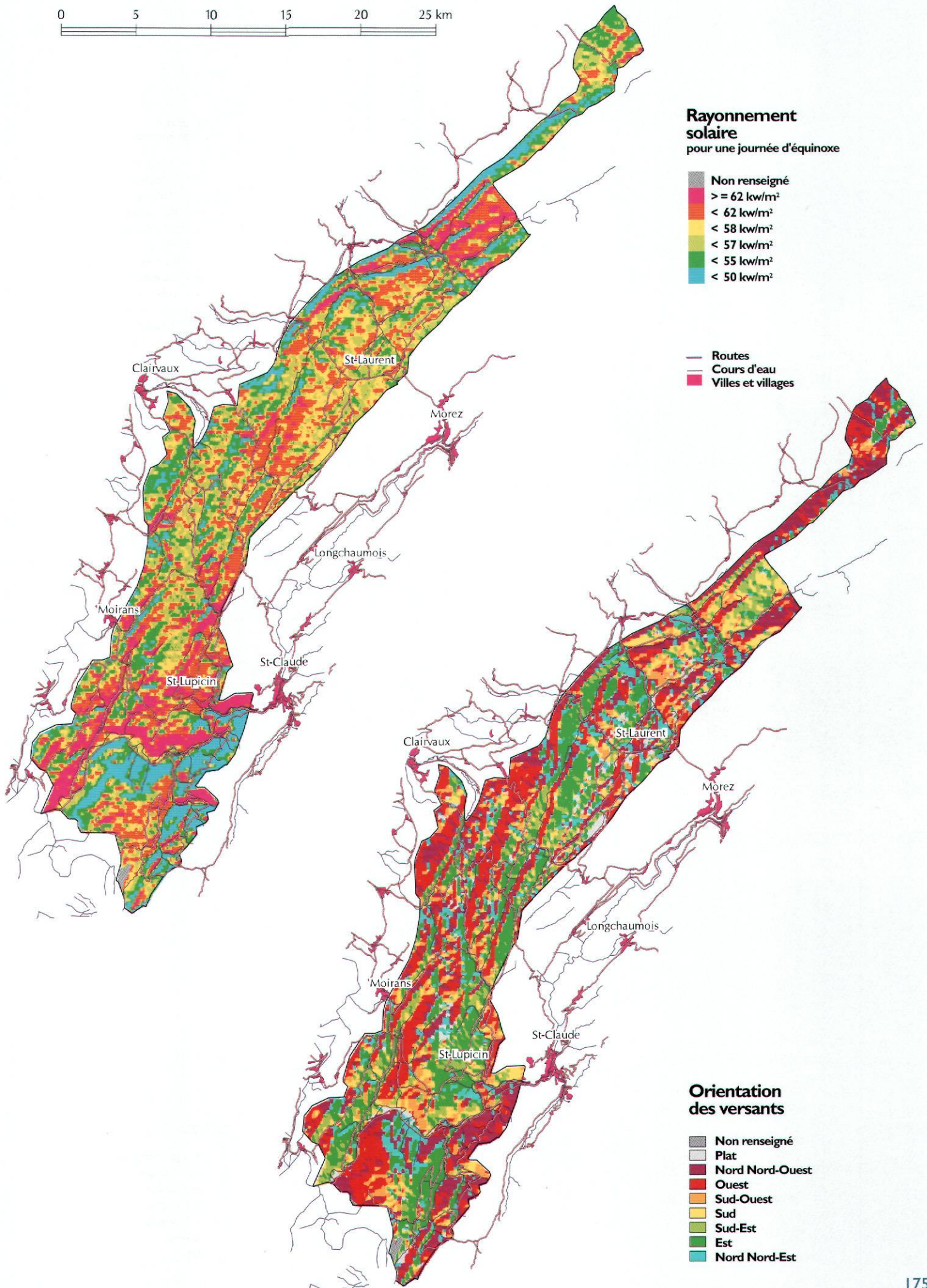


Lac-des-Rouges-Truites



## LE JURA DES GRANDS VAUX





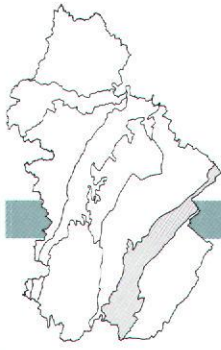
**Rayonnement solaire**  
pour une journée d'équinoxe

- Non renseigné
- $\geq 62 \text{ kw/m}^2$
- $< 62 \text{ kw/m}^2$
- $< 58 \text{ kw/m}^2$
- $< 57 \text{ kw/m}^2$
- $< 55 \text{ kw/m}^2$
- $< 50 \text{ kw/m}^2$

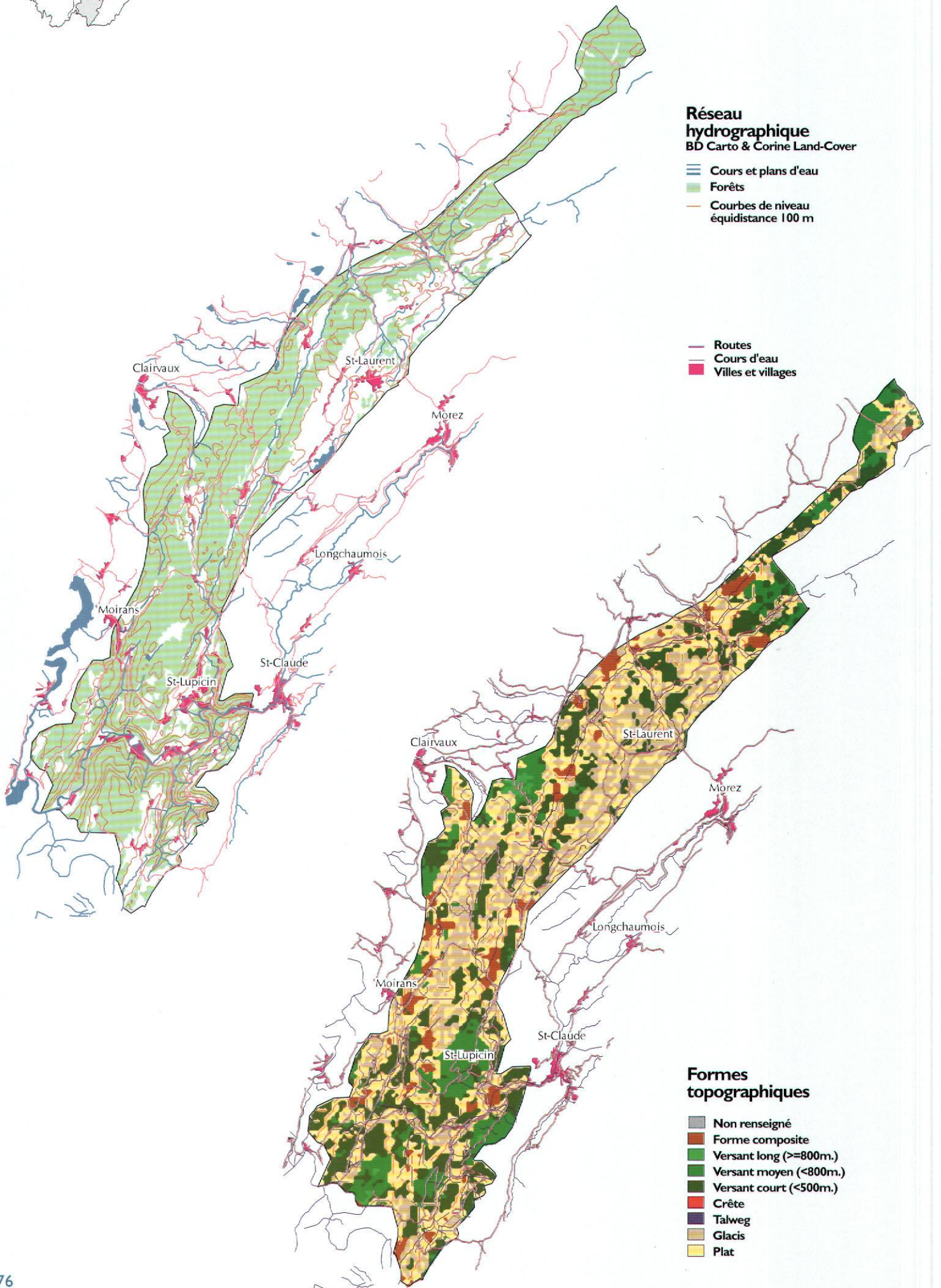
- Routes
- Cours d'eau
- Villes et villages

**Orientation des versants**

- Non renseigné
- Plat
- Nord Nord-Ouest
- Ouest
- Sud-Ouest
- Sud
- Sud-Est
- Est
- Nord Nord-Est



## LE JURA DES GRANDS VAUX



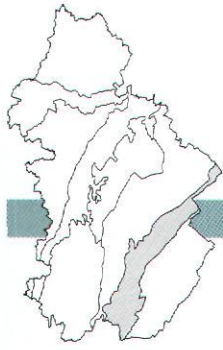


### Occupation du sol BD Carto & Corine Land-Cover

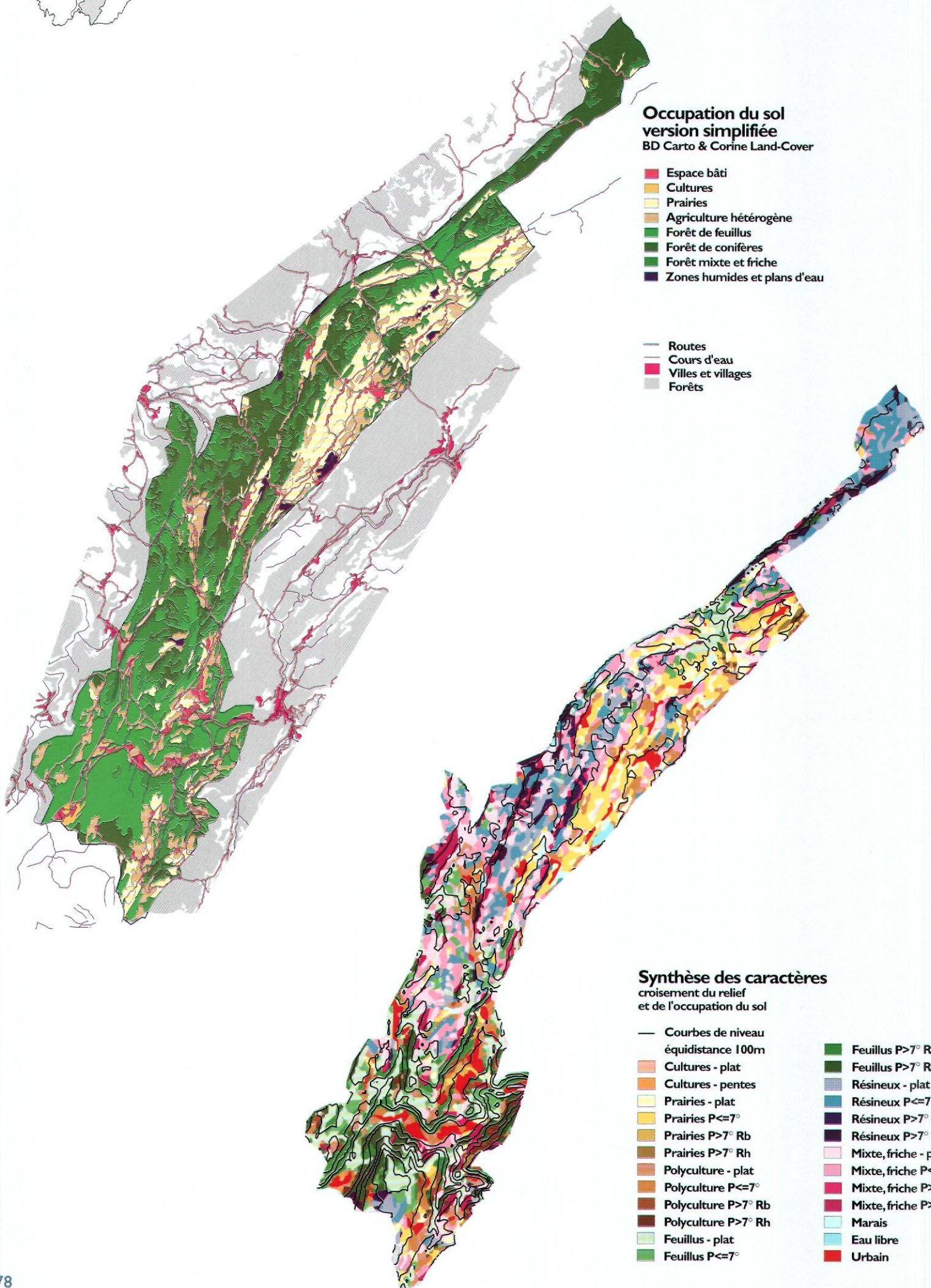
- Urbain continu
- Urbain discontinu
- Zones indus. ou commerciales
- Réseau routier et ferroviaire
- Aéroports
- Extraction de matériaux
- Chantiers
- Équipements sportifs et de loisir
- Terres arables
- Vignobles
- Vergers et petits fruits
- Prairies
- Syst. cult. parcel. complexes
- Territ. agric. et végét. naturelle
- Forêts de feuillus
- Forêts de conifères
- Forêts mélangées
- Pelouses et pâturages nat.
- Landes et broussailles
- Forêt végét. nat. en mutation
- Marais intérieurs
- Tourbières
- Cours et voies d'eau
- Plans d'eau
- Routes
- Cours d'eau
- Villes et villages
- Forêts

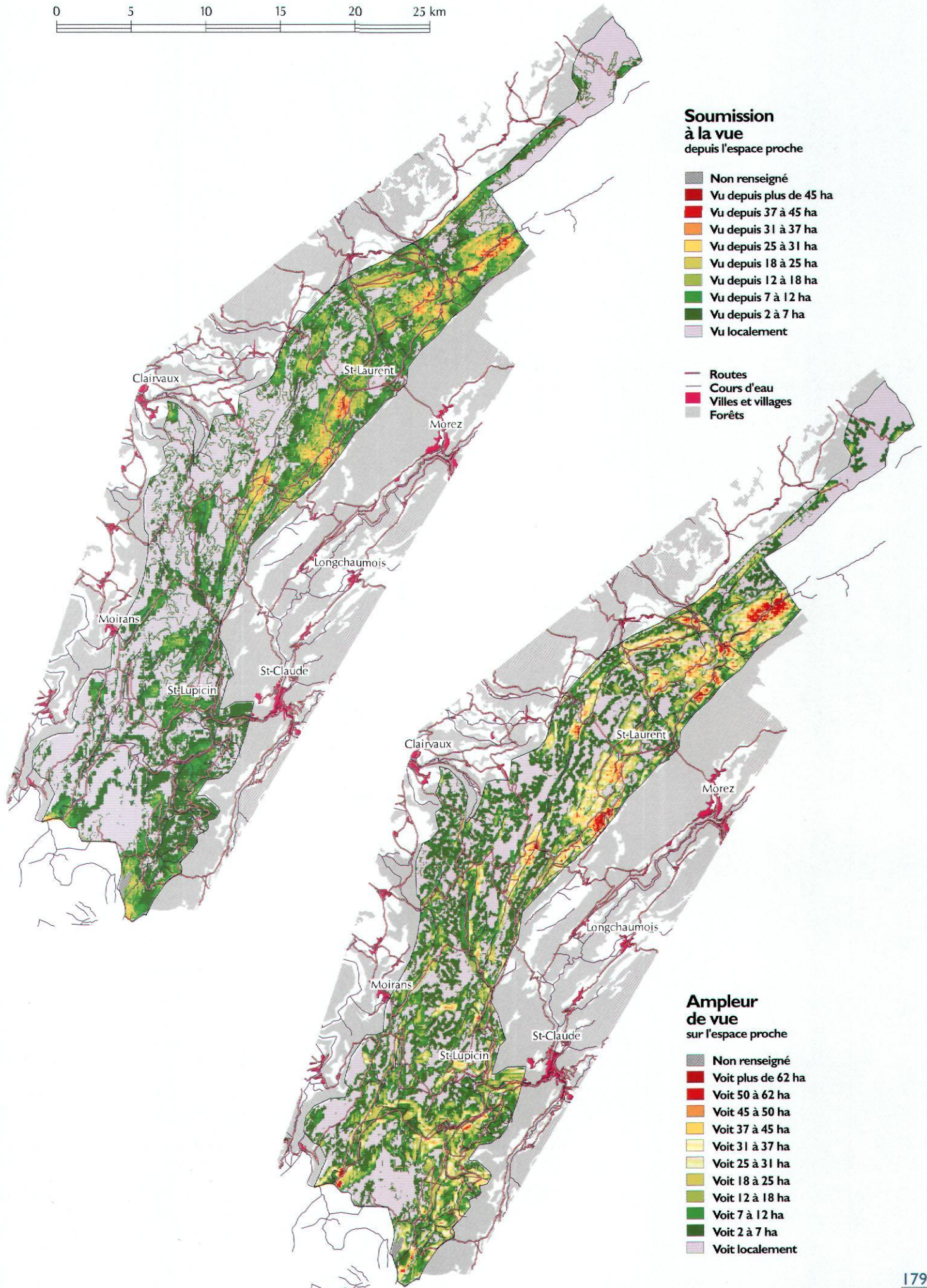
### Synthèse des caractères croisement du relief et de l'occupation du sol

- Cultures - plat
- Cultures - pentes
- Prairies - plat
- Prairies  $P \leq 7^\circ$
- Prairies  $P > 7^\circ$  Rb
- Prairies  $P > 7^\circ$  Rh
- Polyculture - plat
- Polyculture  $P \leq 7^\circ$
- Polyculture  $P > 7^\circ$  Rb
- Polyculture  $P > 7^\circ$  Rh
- Feuillus - plat
- Feuillus  $P \leq 7^\circ$
- Feuillus  $P > 7^\circ$  Rb
- Feuillus  $P > 7^\circ$  Rh
- Résineux - plat
- Résineux  $P \leq 7^\circ$
- Résineux  $P > 7^\circ$  Rb
- Résineux  $P > 7^\circ$  Rh
- Mixte, friche - plat
- Mixte, friche  $P \leq 7^\circ$
- Mixte, friche  $P > 7^\circ$  Rb
- Mixte, friche  $P > 7^\circ$  Rh
- Marais
- Eau libre
- Urbain



## LE JURA DES GRANDS VAUX





**Soumission à la vue**  
depuis l'espace proche

- Non renseigné
- Vu depuis plus de 45 ha
- Vu depuis 37 à 45 ha
- Vu depuis 31 à 37 ha
- Vu depuis 25 à 31 ha
- Vu depuis 18 à 25 ha
- Vu depuis 12 à 18 ha
- Vu depuis 7 à 12 ha
- Vu depuis 2 à 7 ha
- Vu localement

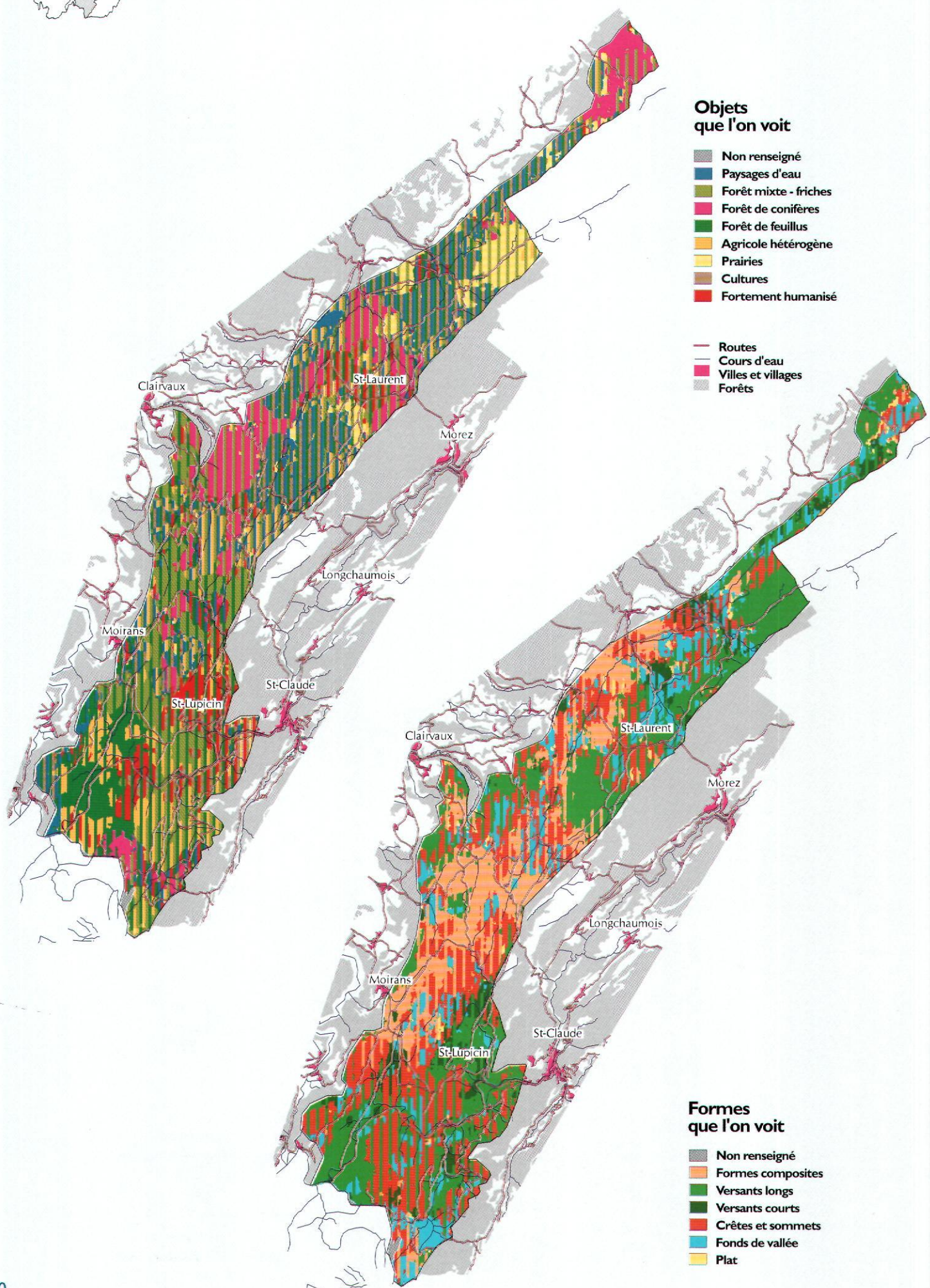
- Routes
- Cours d'eau
- Villes et villages
- Forêts

**Ampleur de vue**  
sur l'espace proche

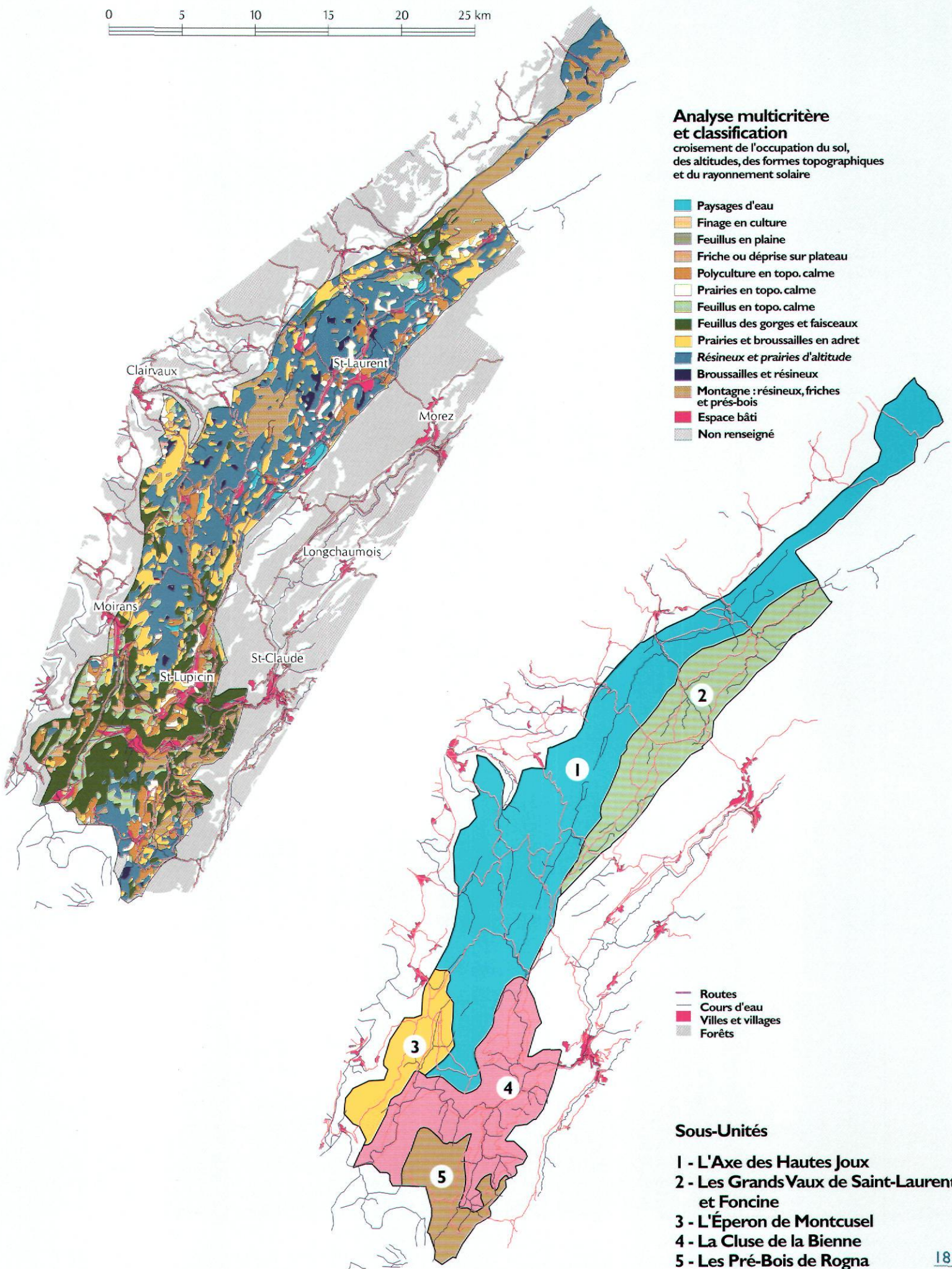
- Non renseigné
- Voit plus de 62 ha
- Voit 50 à 62 ha
- Voit 45 à 50 ha
- Voit 37 à 45 ha
- Voit 31 à 37 ha
- Voit 25 à 31 ha
- Voit 18 à 25 ha
- Voit 12 à 18 ha
- Voit 7 à 12 ha
- Voit 2 à 7 ha
- Voit localement



## LE JURA DES GRANDS VAUX







**Analyse multicritère et classification**  
croisement de l'occupation du sol, des altitudes, des formes topographiques et du rayonnement solaire

- Paysages d'eau
- Finage en culture
- Feuillus en plaine
- Friche ou déprise sur plateau
- Polyculture en topo. calme
- Prairies en topo. calme
- Feuillus en topo. calme
- Feuillus des gorges et faisceaux
- Prairies et broussailles en adret
- Résineux et prairies d'altitude
- Broussailles et résineux
- Montagne : résineux, friches et prés-bois
- Espace bâti
- Non renseigné

- Routes
- Cours d'eau
- Villes et villages
- Forêts

**Sous-Unités**

- 1 - L'Axe des Hautes Joux
- 2 - Les Grands Vaux de Saint-Laurent et Foncine
- 3 - L'Éperon de Montcusel
- 4 - La Cluse de la Bienne
- 5 - Les Pré-Bois de Rogna





Les Crozets

## sous-unité I

### L'Axe des Hautes-Joux



Leschères



Les Ronchaud

Les villages constitués de différents hameaux sont implantés à flanc de coteau, le long des axes de circulation. Ils occupent le site, entre les pâtures du fond de vallée et les bois en partie haute.

Les bandes de constructions continues alternent avec le bâti discontinu ; au centre des villages, les bâtiments publics : églises, mairies écoles et les fromageries, sont monumentaux et précédés d'un vaste parvis.

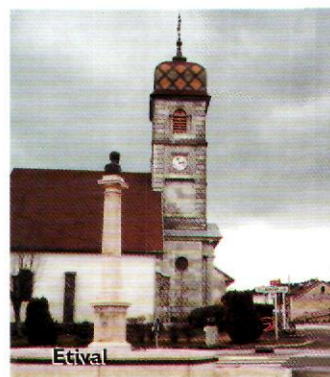
Les fermes à vocation pastorale ont quatre travées, les deux écuries encadrent l'allée de grange sur la façade principale en gouttereau, la grange est souvent aménagée à mi-niveau, accessible par une levée. La double activité, traditionnelle dans cette région, est apparente dans les constructions, où les ateliers ont souvent été aménagés et éclairés par de grandes verrières. Les toitures sont à deux pans, couvertes de tuiles rouge brique ; les fermes isolées souvent doubles (jumelées par le pignon), ont des toitures à demi-croupes. Les façades exposées à la pluie sont protégées d'un bardage de couleur grise autrefois de « tavaillons » (écaillés de bois), aujourd'hui d'écaillés de métal, le plus souvent.



Leschères



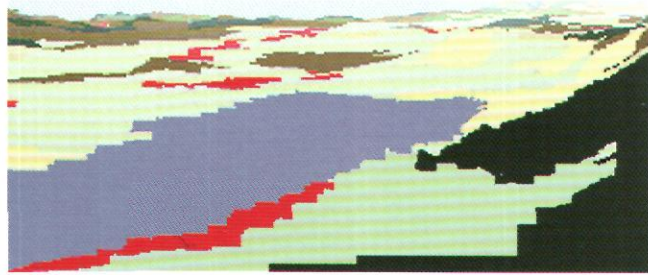
Étival



Étival



Leschères

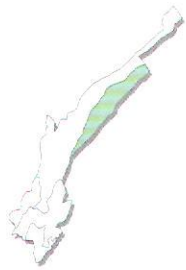


- Bâti
- Cultures
- Prairies
- Feuillus
- Conifères
- Friches
- Eau  
Zone humide

### Les Grands Vaux de Saint-Laurent - Foncine

*Le val de Saint-Laurent-en-Grandvaux présente un paysage ouvert où de nombreux villages alternent avec des bosquets, des lambeaux de friches ou des tourbières. Le lac de l'Abbaye se cale contre la forêt de la Joux.*

## LE JURA DES GRANDS VAUX



Fort-du-Plasne, Les Monnets



Grande-Rivière

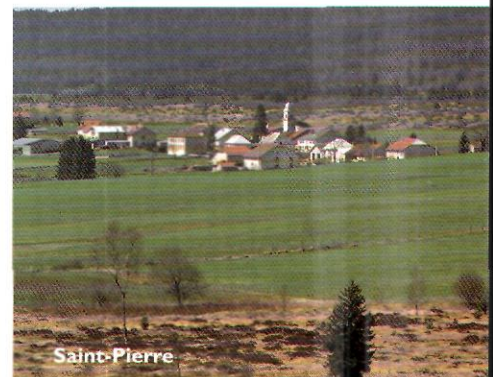
L'expression de Grands Vaux prend ici tout son sens à travers la longue dépression qui court sur tout le flanc nord du pli majeur « Risoux-la-Joux Devant » avec lequel elle forme le binôme classique synclinal-anticlinal. Il ne s'agit pourtant pas d'une simple gouttière ; elle est affectée par de nombreuses rides et dépressions secondaires qui sont liées à des replis dans le soubassement rocheux et qui sont retaillées par l'action glaciaire. En effet, la plupart des surcreusements ont été colmatés par des dépôts au moment de la fonte des glaces. Des lacs et des tourbières se sont installés ensuite dans ces bas-fonds où les froids extrêmes sont habituels en hiver. Comme cet ensemble fut largement défriché, les vues sont amples : marais et plans d'eau en contrebas, prairies sur les rides et ressauts topographiques, habitat aux formes lâches et enfin, versants en forêt sur les plans lointains.



Fort-du-Plasne



Chaux-des-Prés



Saint-Pierre



Les-des-Rouges-Truites

## sous-unité 2

### Les Grands Vaux de Saint-Laurent - Foncine

Les villages sont constitués d'une succession de hameaux, le long de la route principale dans l'axe de la combe ; ils sont complétés de nombreux « écarts » (fermes isolées). Le bâti est implanté à flanc de coteau, au-dessus du fond de vallée consacré aux pâturages ou occupé par des lacs et tourbières.

Les bâtiments publics : églises et mairies-écoles sont localisés dans le hameau principal, « centre » de l'agglomération ; ils sont monumentaux, à l'échelle des communes et dominant souvent les constructions ordinaires.

A l'exception de St-Laurent en Grandvaux où les maisons de ville s'alignent en bande le long des voies, le bâti rural est discontinu, composé de vastes fermes indépendantes, souvent jumelées par le pignon ou groupées par trois ou quatre. Elles sont de type pastoral, à deux écuries dont les portes sont souvent cintrées ; une cinquième travée, la remise, complète l'ensemble.

Le volume est simple et haut (deux niveaux entiers), les toitures de tuiles rouge brique sont peu pentues, à demi-croupes. L'habitation est vaste, elle occupe deux niveaux entiers et s'éclaire largement en pignon.

L'adaptation à un climat rigoureux entraîne des solutions techniques originales : les pignons s'avancent sur la façade pour former l'avant-couvert ou « coches » et la protège des vents ; la façade exposée à la pluie est protégée d'un bardage, (les « tavaillons » font place à des plaques de tôle emboutie), les fenêtres sont abritées par des auvents de ce même matériau.



Saint-Pierre



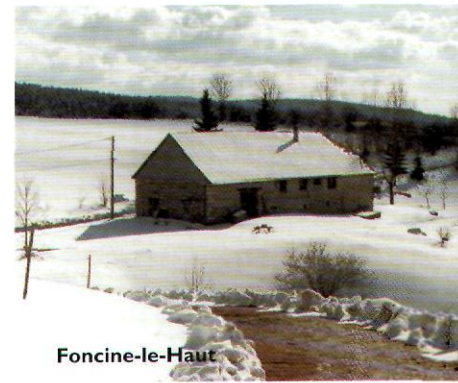
« Les Bez », Grande-Rivière



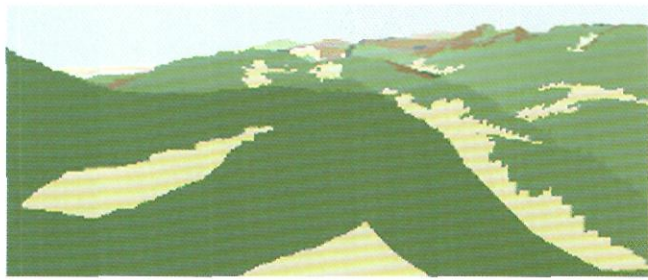
Saint-Pierre



Grande-Rivière



Foncine-le-Haut

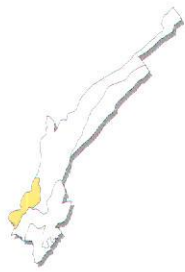


- Bâti
- Cultures
- Prairies
- Feuillus
- Conifères
- Friches
- Eau
- Zone humide

## L'Éperon de Montcusel

*Le Sud du département, aux environs de Montcusel, est affecté d'une topographie heurtée qui abrite une épaisse forêt de feuillus. De part en part, quelques clairières apportent des taches de lumière. Mais déjà la forêt reconquiert les espaces perdus comme l'attestent les lambeaux de friches qui colonisent les secteurs les moins favorables à l'agriculture.*

# LE JURA DES GRANDS VAUX



Vue du Viaduc de Villard d'Héria

Au sud de Moirans-en-Montagne, bien délimité par les vallées confluentes de l'Ain et de la Bienne, ce petit ensemble est structuré par un mont assez lourd flanqué de l'étroit val d'Héria. Bien qu'elle en forme la terminaison Sud, cette structure se distingue de la précédente par des altitudes plus basses et surtout par des dénivelés plus vigoureux liés à la présence proche du niveau de base que constitue la Bienne. La couverture forestière contribue à renforcer la différence puisqu'elle est en majorité constituée de feuillus ; elle est, en outre, trouée de nombreuses clairières qui tendent à être reprises par des formations buissonnantes. Hameaux et villages restent cependant visibles. L'ampleur visuelle des paysages ne tire qu'un profit réduit d'une position de promontoire au-dessus de la confluence Ain-Bienne en raison de l'importance des masques forestiers qui oblitérent la vue.



Martigna



Moirans-en-Montagne



Villars-d'Héria



Lac de Chanon



Nezan

### sous-unité 3

## L'Éperon de Montcusel



Martigna



Montcusel

La particularité des villages est que le bâti se « love » dans des sites au relief très marqué. L'urbanisation est relativement dense, le bâti est implanté à l'alignement, construit en bandes continues. L'espace public est minéral, la voirie se dilate au centre pour former une place devant les bâtiments publics monumentaux d'une grande qualité architecturale.

Les constructions rurales sont de dimensions modestes : petites fermes ou maisons, prolongées à l'arrière par des jardins et implantées en bandes parallèles aux courbes de niveau. Dotées de caves et de sous-sols, elles s'adaptent parfaitement à la pente.

Les façades en gouttereau, sur rue ou jardin, sont généralement dotées de galeries en bois ou métal, à usage de balcon ou bûcher, cet espace abrité d'un large débord de toit et protégé par le retour des murs pignons sur la façade bénéficie d'un micro-climat favorable.

L'industrialisation a influencé le bâti tant en ville qu'en campagne avec la construction d'ateliers indépendants ou annexés aux fermes traditionnelles, dans le cadre d'une double activité.



Moirans-en-Montagne



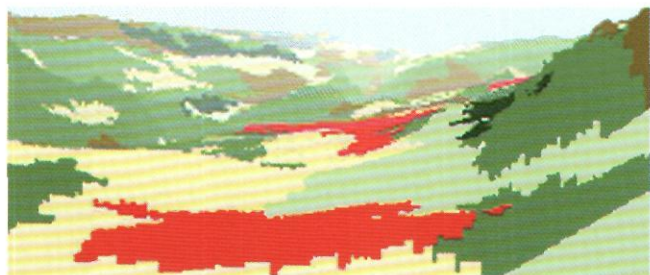
Villars-d'Héria



Moirans-en-Montagne



Martigna



- Bâti
- Cultures
- Prairies
- Feuillus
- Conifères
- Friches
- Eau  
Zone humide

### La Cluse de la Bienne

*Saint-Lucipin et Lavans-les-Saint-Claude se sont établis au sein d'une topographie chaotique sur une petite banquette allongée en rive droite de la Bienne et adossée à un vigoureux versant. La forêt, des feuillus pour l'essentiel, écrase de sa masse sombre l'ensemble des collines heurtées et des versants qui jalonnent la rive gauche de la Bienne.*

## LE JURA DES GRANDS VAUX



Samiset



Lison au 1<sup>er</sup> plan et Lavans-les-Saint-Claude à l'arrière



Vaux-les-Saint-Claude

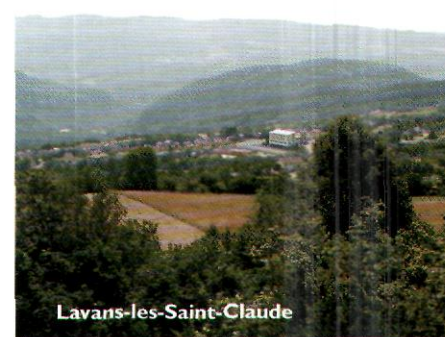
La Bienne détermine un des dénivelés les plus impressionnants de la région ; la rivière s'enfoncé d'un jet dans la masse rocheuse des calcaires et des marnes où elle recoupe indifféremment l'ensemble des structures plissées. Le fond de vallée lui-même reste très étroit et franchit les reliefs par des défilés abrupts. Entre Chassal et Jeurre et autour de Lavancia, les versants se desserrent pour dégager de petits bassins à fond plat d'où la vue parvient à accrocher les versants avec quelque recul. Latéralement, la conque perchée de Lavans-les-Saint-Claude et le ravin du Long se raccordent au système de la Bienne dont ils constituent des diverticules.



La Bienne aux environs de Jeurre



Église de Choux vue de Vulvoz



Lavans-les-Saint-Claude





Lavancia

sous-unité 4

La Cluse de la Bienne



Saint-Lupicin



Vaux-les-Saint-Claude



Ravilloles

Les villages se développent linéairement ou en « taches » en fonction de la topographie en contournant les éléments de relief.

Les constructions sont implantées à l'alignement et en ordre continu, l'espace public se limite à la voirie et se dilate en une vaste place à proximité des bâtiments publics. Dans le cas contraire, ces mêmes bâtiments s'inscrivent dans l'alignement des constructions ordinaires.

La région a été touchée très tôt par l'industrialisation qui a marqué les agglomérations et le bâti, fermes et logements d'ouvriers collectifs desservis par des coursives cohabitent. les fermes traditionnelles ont subi de nombreuses transformations dont la plus fréquente est l'adjonction de remise ou d'atelier.

En règle générale, l'ensemble du bâti a des dimensions modestes, et des volumes simples ; par contre, les façades sont relativement colorées.



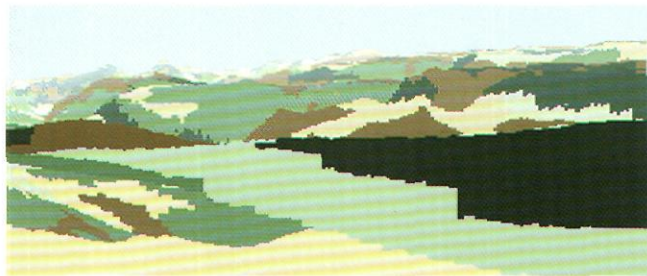
Lavans-les-Saint-Claude



Molinges



Saint-Lupicin

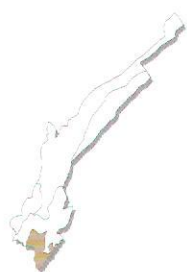


- Bâti
- Cultures
- Prairies
- Feuillus
- Conifères
- Friches
- Eau  
Zone humide

### Les Prés-Bois de Rogna

Les villages de Viry et Choux se localisent sur la partie amont d'un petit bassin versant qui rejoint la Bienne en rive gauche. De même que l'ensemble du Jura du sud, les forêts profitent d'une topographie très heurtée pour s'épanouir en de vastes ensembles. Les prés et les cultures se nichent à la faveur de replats ou de pentes faibles, mais dans l'ensemble, ils restent discrets. De même, arbres et replis de terrain cachent à la vue les rares villages de cette petite région.

## LE JURA DES GRANDS VAUX



Viry, Sous-le-Rosay

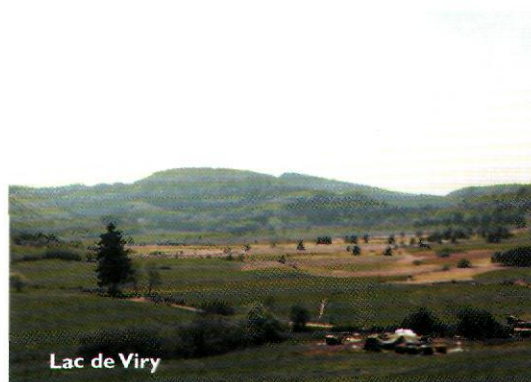


Choux

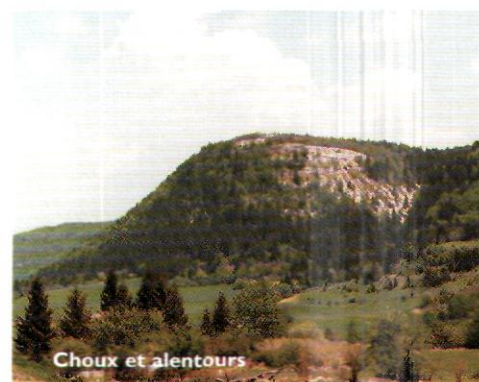
Faisant place vers le sud aux plis alignés qui organisent le relief au-delà de la Bienne, la structure se simplifie ici et se réduit à la voûte ployée d'un mont anticlinal au sommet aplani. Des ravins et de petites combes viennent griffer la chape calcaire sans créer de rupture dans la forme générale. Sur le flanc Est, moins abrupt, les villages se sont installés à la faveur d'un léger palier qui ouvre au sud sur une combe marécageuse. Les parties les plus hautes sont occupées par la forêt où les feuillus conservent une place importante. Les clairières qui parsèment l'ensemble ne parviennent pas à y opérer des dégagements visuels importants.



Choux



Lac de Viry

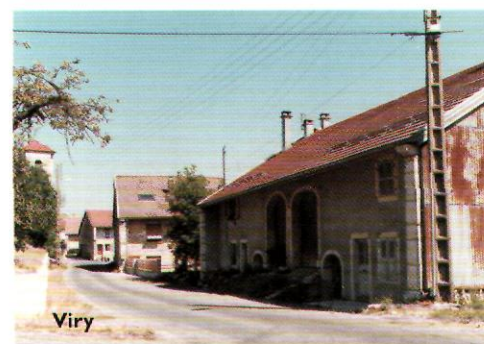


Choux et alentours



## sous-unité 5

### Les Prés-Bois de Rogna



Les villages sont implantés sur le versant de la montagne, à l'endroit du site le plus favorable pour l'ensoleillement.

Les entrées de village sont marquées par des calvaires. Le centre est occupé par les bâtiments publics : mairies-écoles et vastes églises, qui sont précédés d'un parvis, seul espace planté et dilaté dans les agglomérations au bâti dense et où les espaces publics sont généralement limités à la voirie minérale.

Le bâti « ordinaire », même discontinu est dense, les espaces libres sont étroits et sans clôture ; il se compose de fermes de dimensions moyennes à trois ou quatre travées qui présentent de nombreuses variantes.

En règle générale, les volumes sont simples, les toits à deux pans sont peu pentus, signe qu'ils étaient autrefois couverts en « tavaillons », les granges sont à mi-niveau, accessibles par une levée de grange, qui tend à disparaître par manque d'entretien. Face au climat rigoureux, la construction présente des adaptations : les façades exposées à la pluie sont protégées d'un bardage métallique, les murs pignons dépassent la façade pour la protéger des vents, certaines fermes ont des galeries construites et bardées de bois à usage de bûchers.

