



Lieu-dit les Camus près de Chapelle-Voland

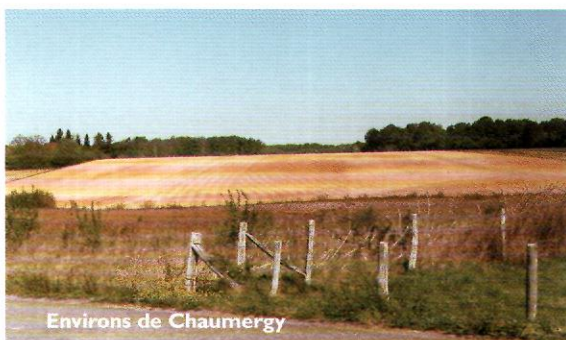


## LA BRESSE COMTOISE

Elle présente un air de parenté attendu avec son homologue bourguignonne. L'eau se manifeste d'une manière diffuse par une multitude d'étangs ; associée à la forêt, elle donne du paysage une image faite de milieux intimes où la nature garde une forte empreinte. Les terroirs villageois, tant par leur mode de mise en valeur agricole que par leur habitat, renforcent encore le caractère singulier du paysage de la Bresse. Dans cet ensemble, la vallée de la Seille constitue une coupure très nette en raison de son paysage ouvert et intensivement cultivé qui rappelle celui du Val d'Amour.



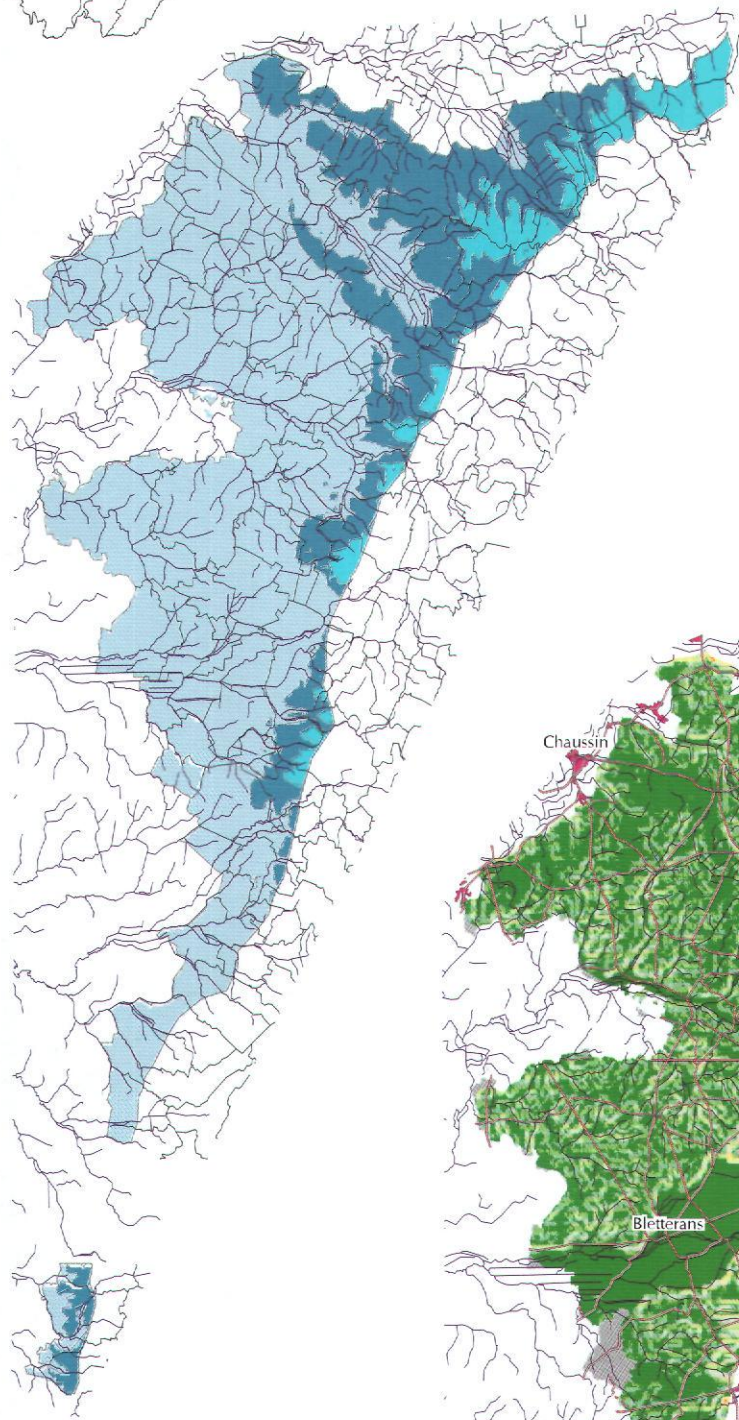
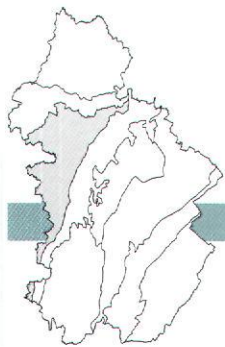
La Valière entre Condamine et Stenay



Environs de Chaumergy

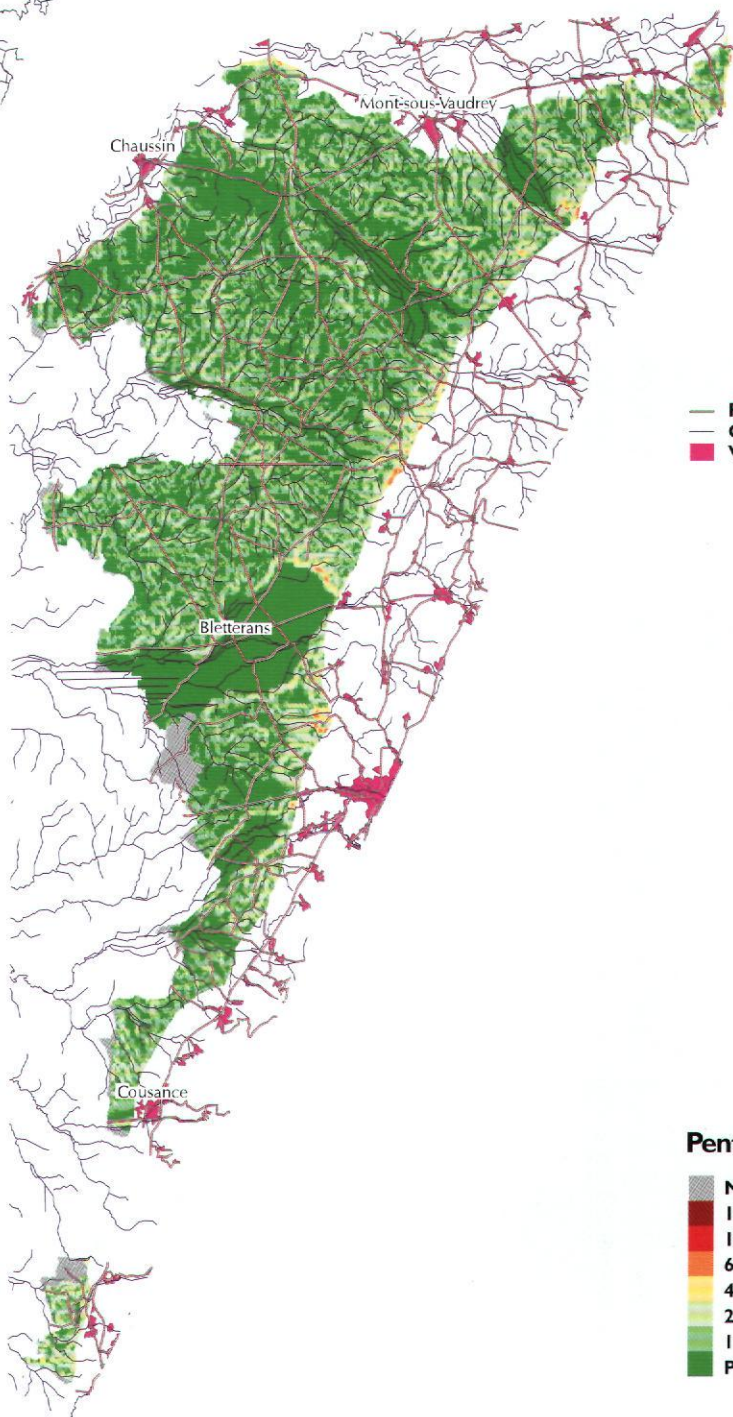


Environs de Courlans



**Altitude**  
et limites communales

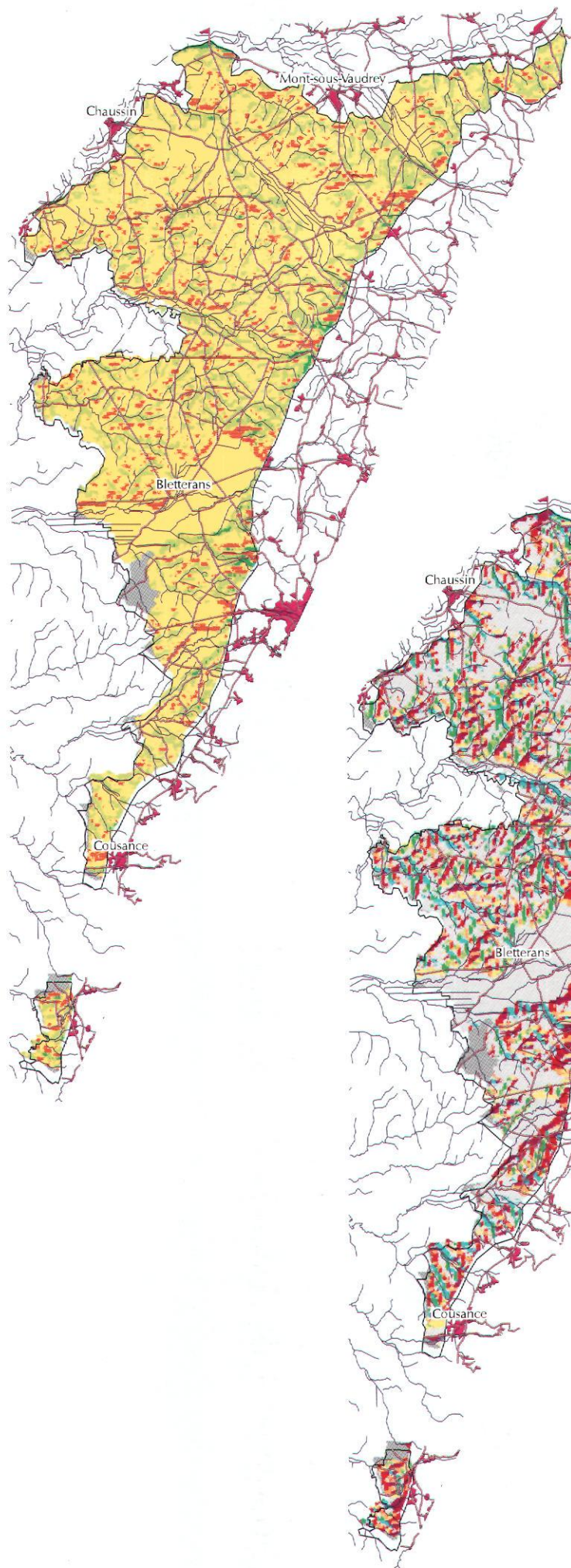
- <= 350 mètres
- <= 300 mètres
- <= 250 mètres
- <= 225 mètres
- Limites communales



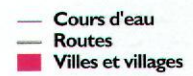
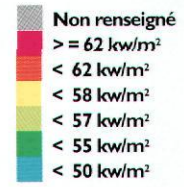
- Routes
- Cours d'eau
- Villes et villages

**Pentes**

- Non renseigné
- 15 degrés et plus
- 10 à 14 degrés
- 6 à 9 degrés
- 4 à 5 degrés
- 2 à 3 degrés
- 1 degré
- Plat



**Rayonnement solaire**  
pour une journée d'équinoxe

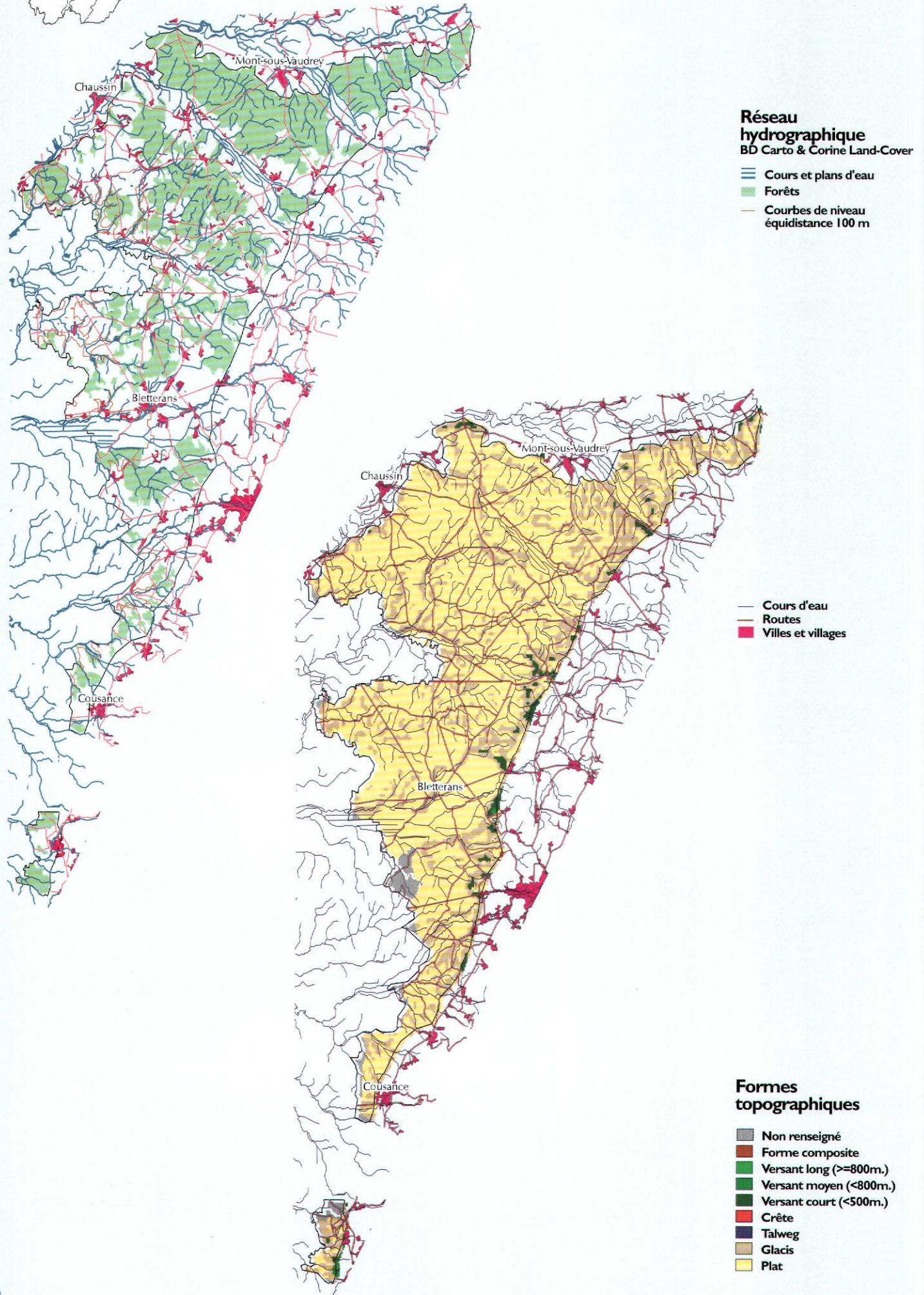


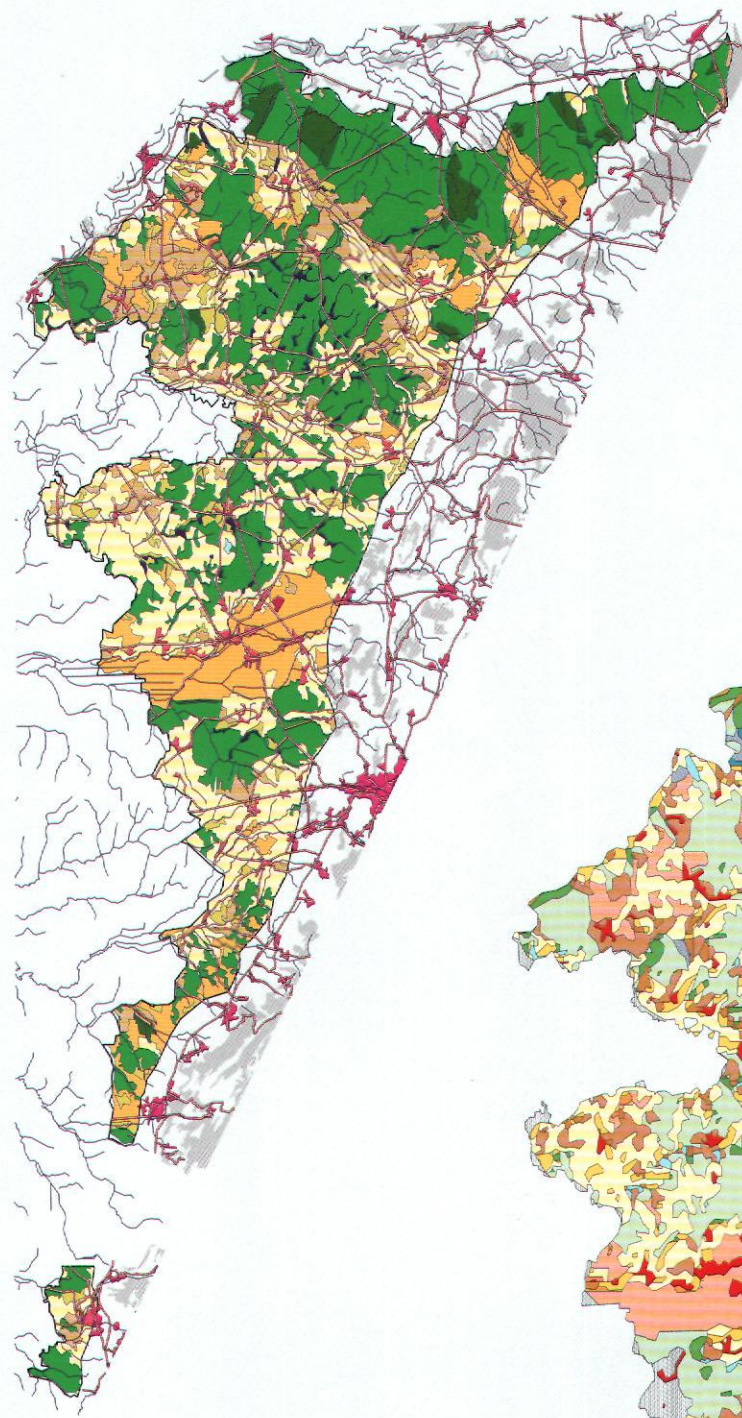
**Orientation des versants**





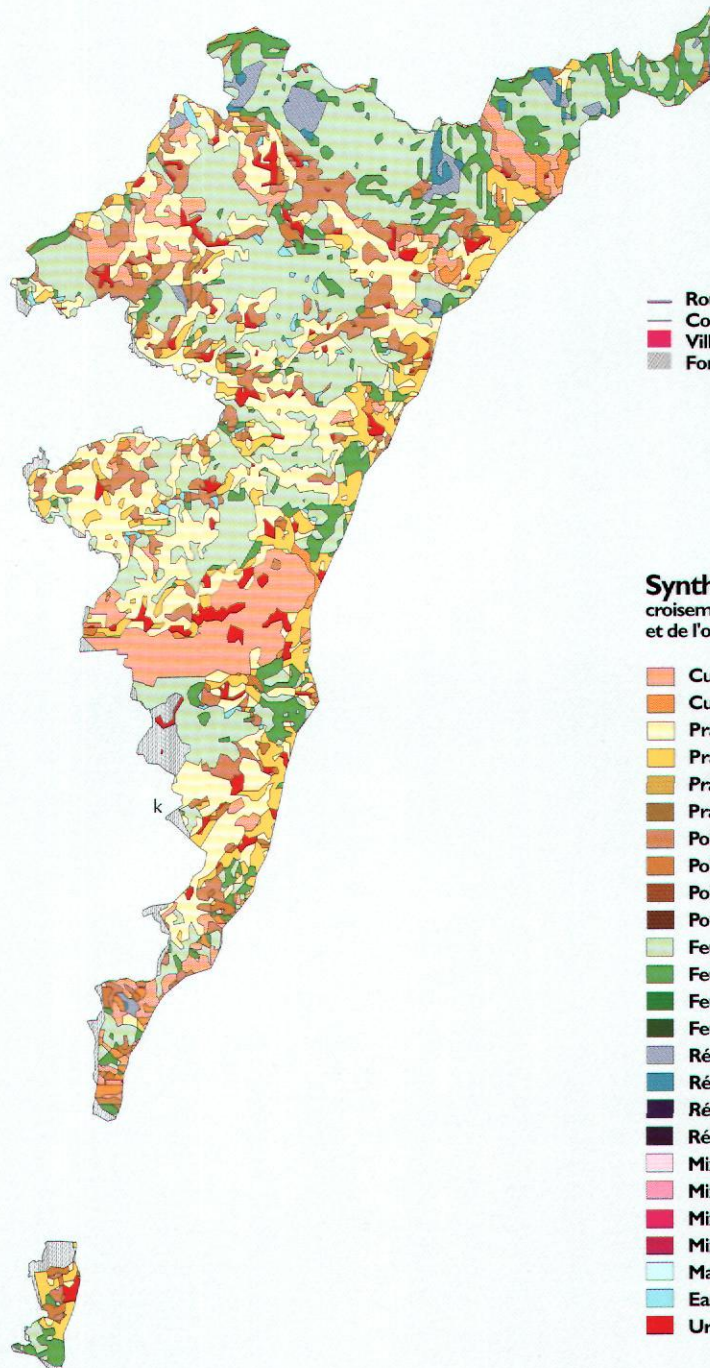
## LA BRESSE COMTOISE





**Occupation du sol**  
BD Carto & Corine Land-Cover

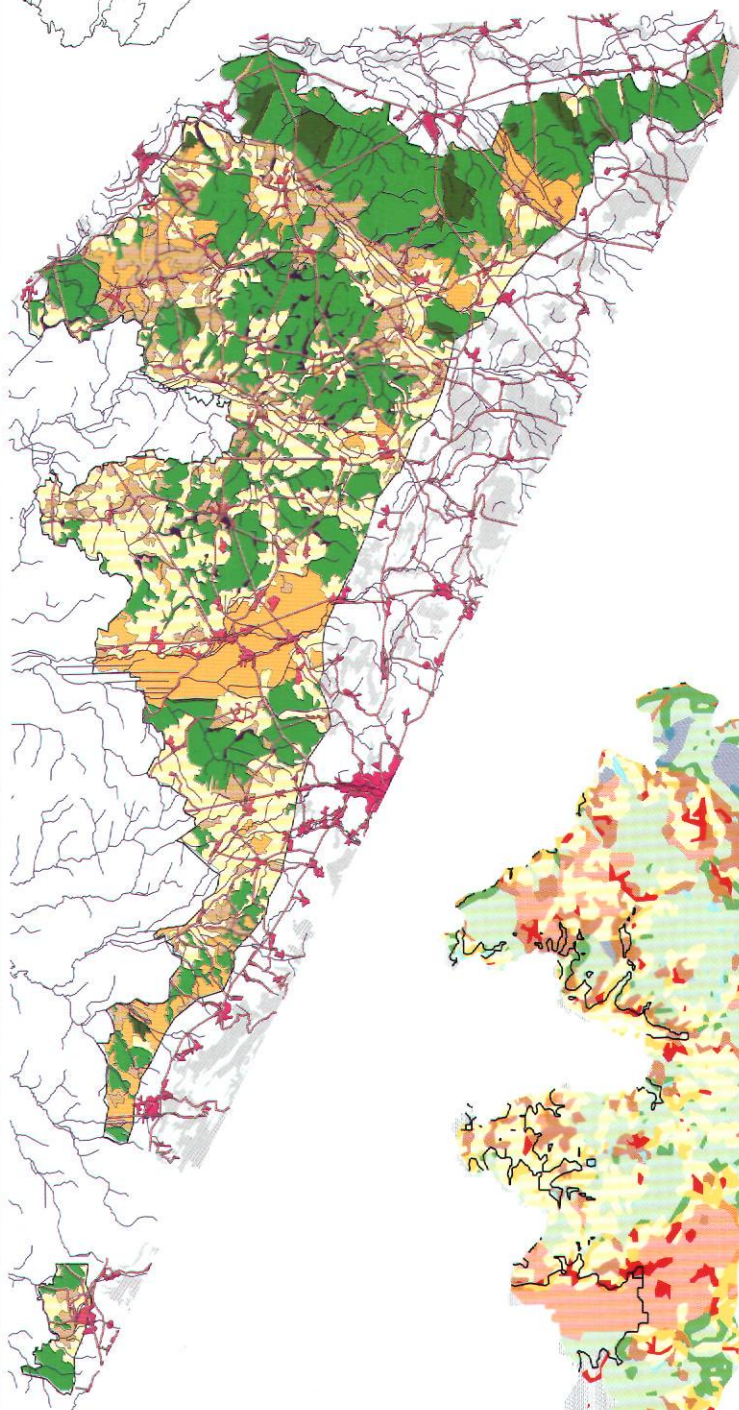
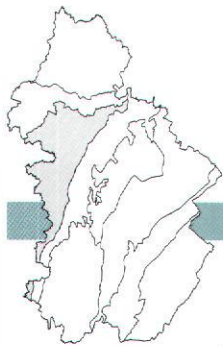
- |                                   |                                    |
|-----------------------------------|------------------------------------|
| Urbain continu                    | Syst. cult. parcel. complexes      |
| Urbain discontinu                 | Territ. agric. et végét. naturelle |
| Zones indus. ou commerciales      | Forêts de feuillus                 |
| Réseau routier et ferroviaire     | Forêts de conifères                |
| Aéroports                         | Forêts mélangées                   |
| Extraction de matériaux           | Pelouses et pâturages nat.         |
| Chantiers                         | Landes et broussailles             |
| Équipements sportifs et de loisir | Forêt végét. nat. en mutation      |
| Terres arables                    | Marais intérieurs                  |
| Vignobles                         | Tourbières                         |
| Vergers et petits fruits          | Cours et voies d'eau               |
| Prairies                          | Plans d'eau                        |



- Routes
- Cours d'eau
- Villes et villages
- Forêts

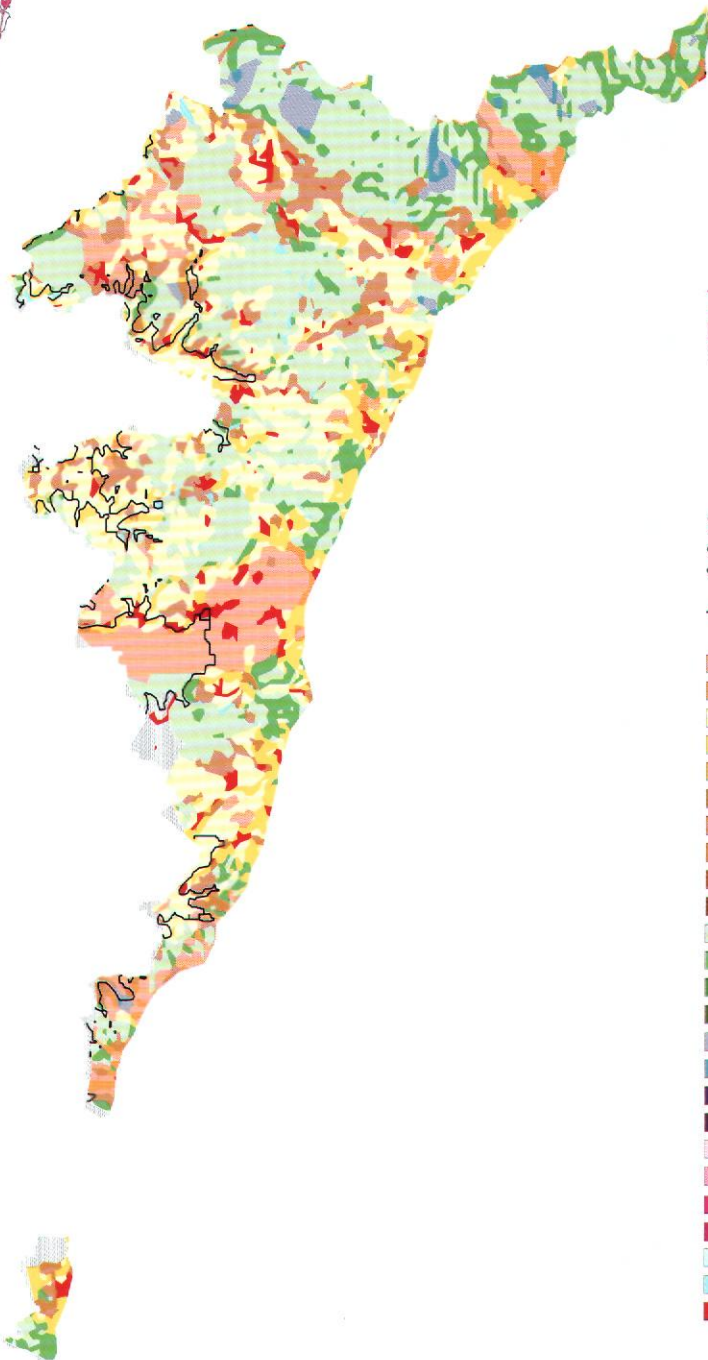
**Synthèse des caractères**  
croisement du relief  
et de l'occupation du sol

- Cultures - plat
- Cultures - pentes
- Prairies - plat
- Prairies P<=7°
- Prairies P>7° Rb
- Prairies P>7° Rh
- Polyculture - plat
- Polyculture P<=7°
- Polyculture P>7° Rb
- Polyculture P>7° Rh
- Feuillus - plat
- Feuillus P<=7°
- Feuillus P>7° Rb
- Feuillus P>7° Rh
- Résineux - plat
- Résineux P<=7°
- Résineux P>7° Rb
- Résineux P>7° Rh
- Mixte, friche - plat
- Mixte, friche P<=7°
- Mixte, friche P>7° Rb
- Mixte, friche P>7° Rh
- Marais
- Eau libre
- Urbain



**Occupation du sol**  
version simplifiée  
BD Carto & Corine Land-Cover

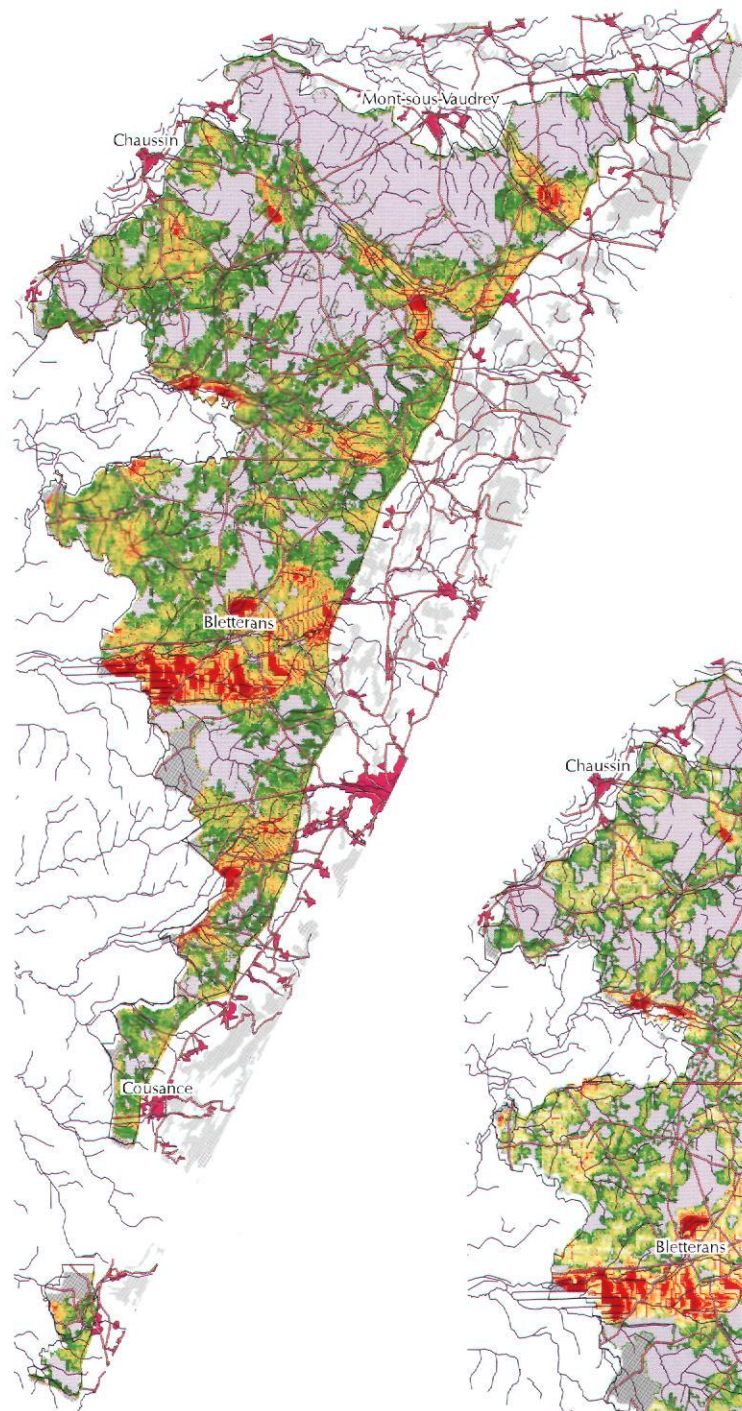
- Espace bâti
- Cultures
- Prairies
- Agriculture hétérogène
- Forêt de feuillus
- Forêt de conifères
- Forêt mixte et friche
- Zones humides et plans d'eau



- Routes
- Cours d'eau
- Villes et villages
- Forêts

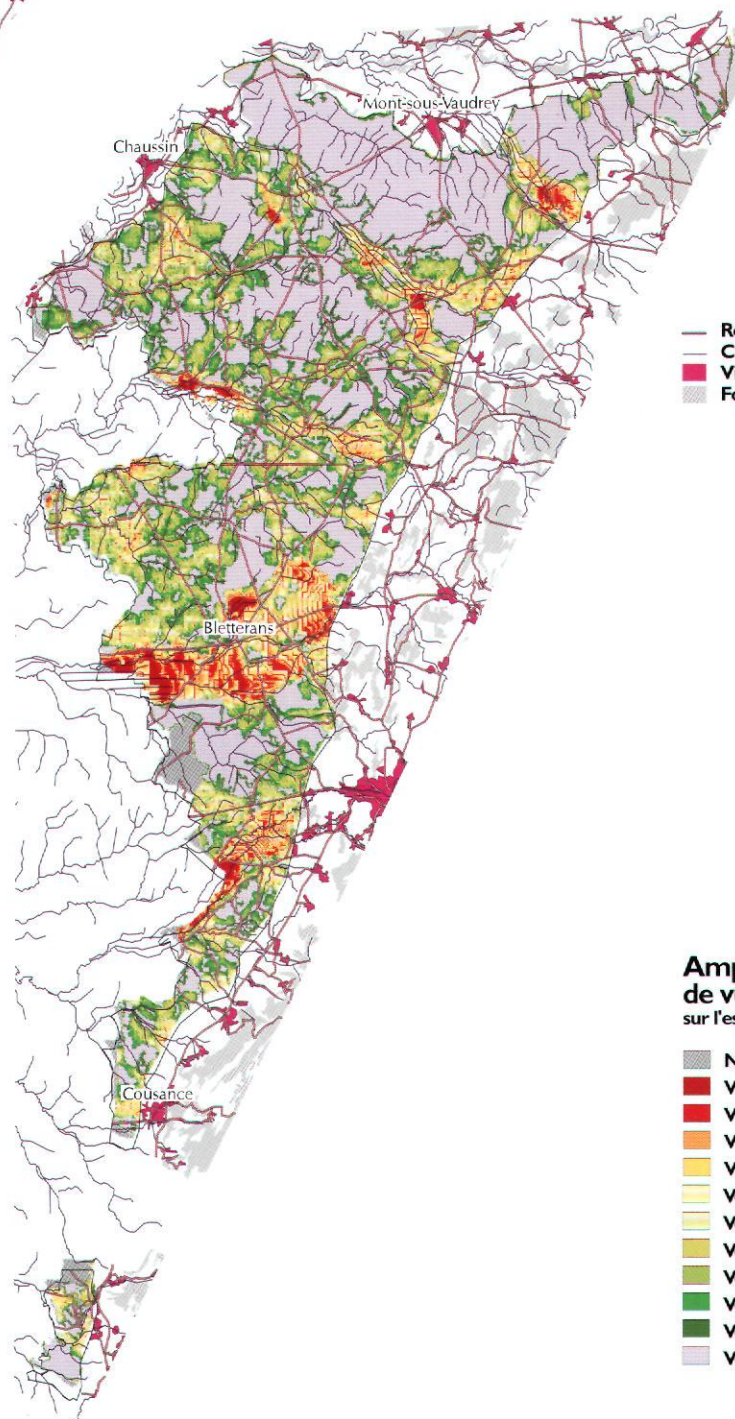
**Synthèse des caractères**  
croisement du relief  
et de l'occupation du sol

- Courbes de niveau équidistance 100m
- Cultures - plat
- Cultures - pentes
- Prairies - plat
- Prairies P <= 7°
- Prairies P > 7° Rb
- Prairies P > 7° Rh
- Polyculture - plat
- Polyculture P <= 7°
- Polyculture P > 7° Rb
- Polyculture P > 7° Rh
- Feuillus - plat
- Feuillus P <= 7°
- Feuillus P > 7° Rb
- Feuillus P > 7° Rh
- Résineux - plat
- Résineux P <= 7°
- Résineux P > 7° Rb
- Résineux P > 7° Rh
- Mixte, friche - plat
- Mixte, friche P <= 7°
- Mixte, friche P > 7° Rb
- Mixte, friche P > 7° Rh
- Marais
- Eau libre
- Urbain



**Soumission à la vue depuis l'espace proche**

- Non renseigné
- Vu depuis plus de 45 ha
- Vu depuis 37 à 45 ha
- Vu depuis 31 à 37 ha
- Vu depuis 25 à 31 ha
- Vu depuis 18 à 25 ha
- Vu depuis 12 à 18 ha
- Vu depuis 7 à 12 ha
- Vu depuis 2 à 7 ha
- Vu localement



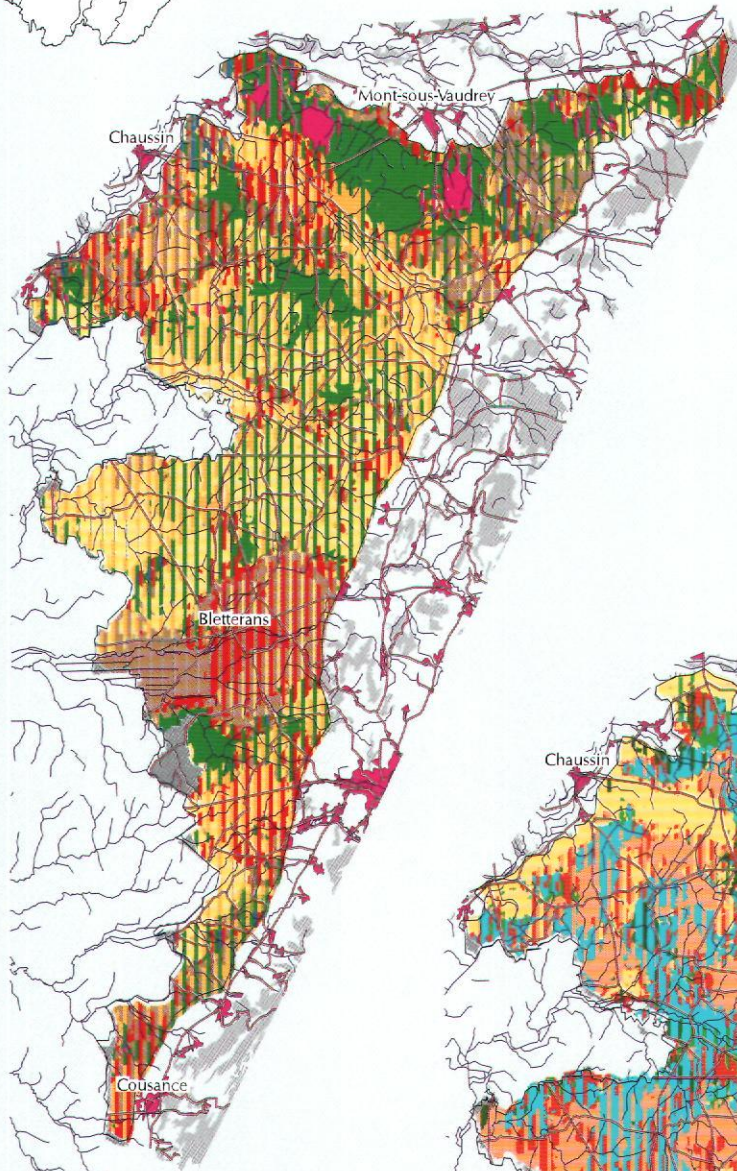
- Routes
- Cours d'eau
- Villes et villages
- Forêts

**Ampleur de vue sur l'espace proche**

- Non renseigné
- Voit plus de 62 ha
- Voit 50 à 62 ha
- Voit 45 à 50 ha
- Voit 37 à 45 ha
- Voit 31 à 37 ha
- Voit 25 à 31 ha
- Voit 18 à 25 ha
- Voit 12 à 18 ha
- Voit 7 à 12 ha
- Voit 2 à 7 ha
- Voit localement

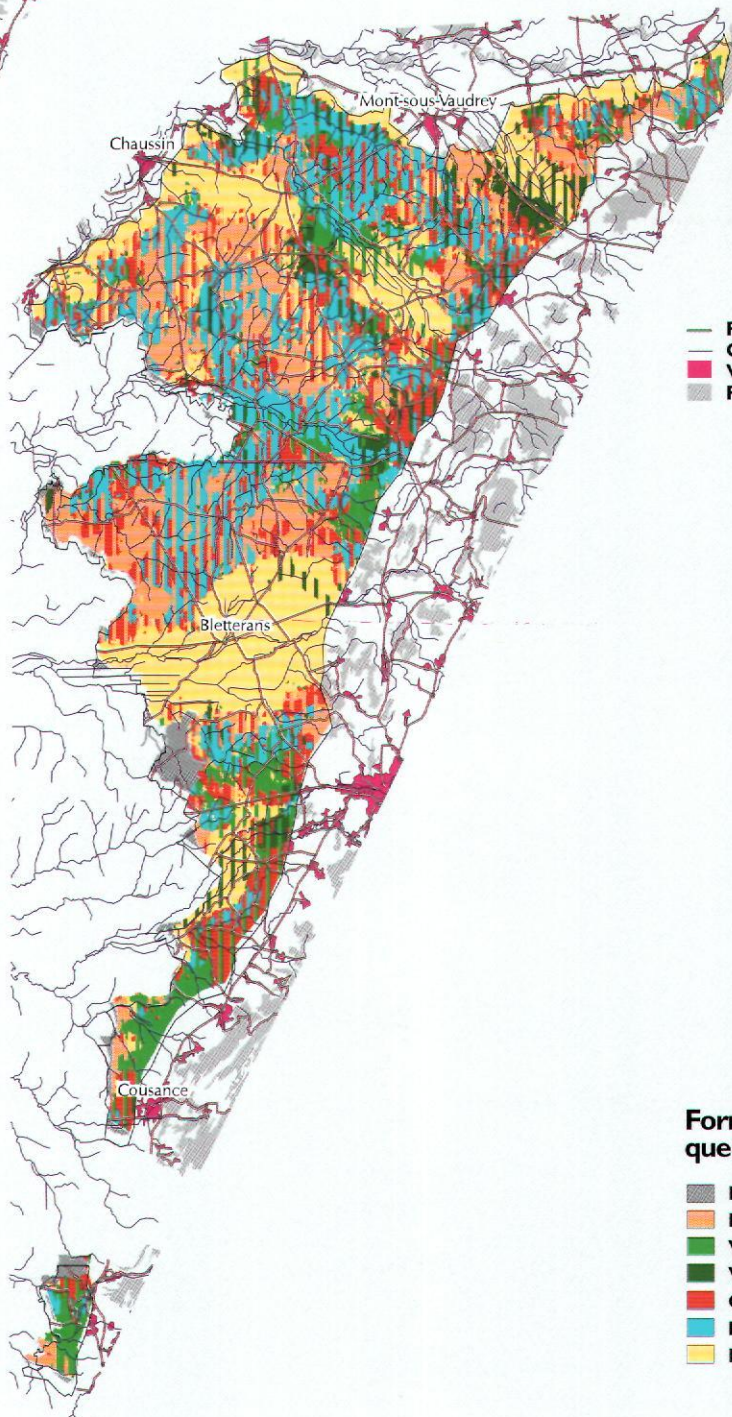
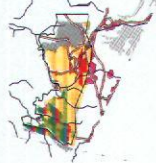


## LA BRESSE COMTOISE



### Objets que l'on voit

- Non renseigné
- Paysages d'eau
- Forêt mixte - friches
- Forêt de conifères
- Forêt de feuillus
- Agricole hétérogène
- Prairies
- Cultures
- Fortement humanisé

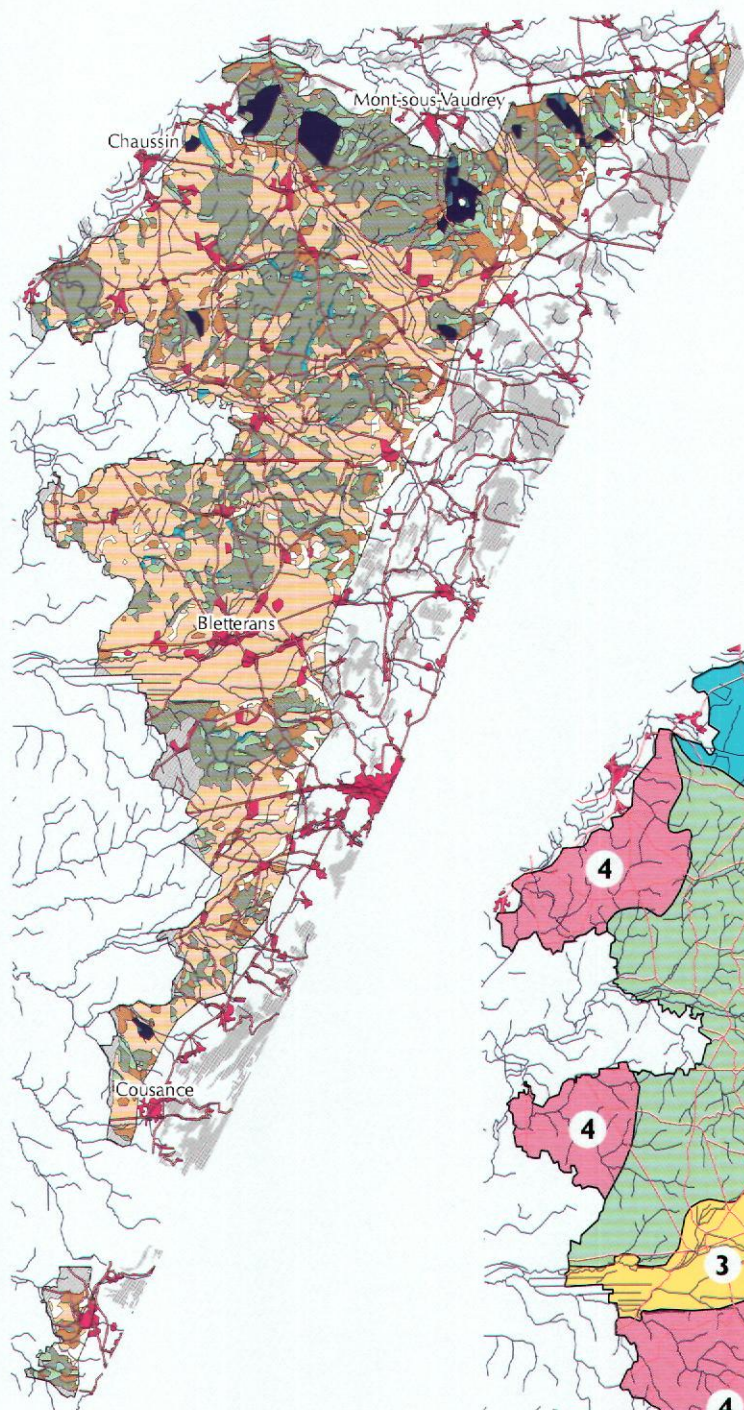
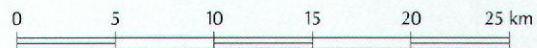


- Routes
- Cours d'eau
- Villes et villages
- Forêts

### Formes que l'on voit

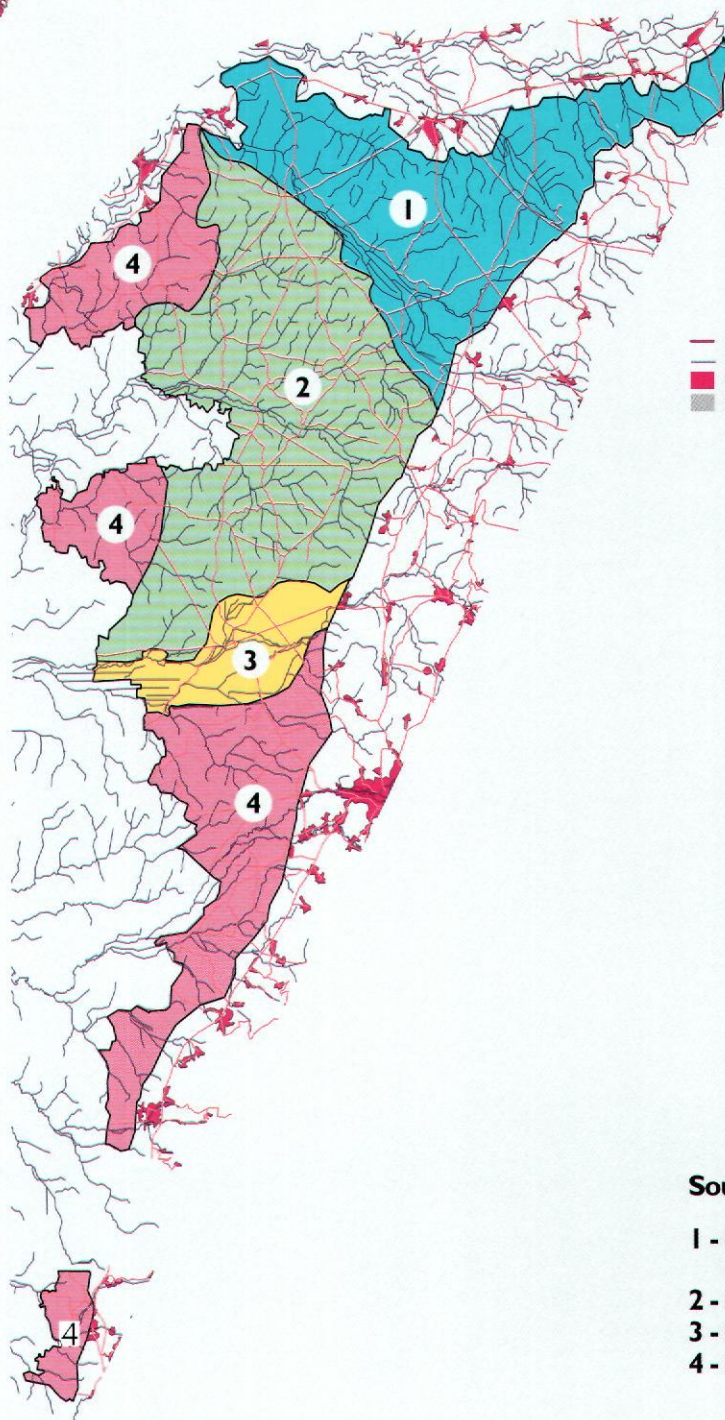
- Non renseigné
- Formes composites
- Versants longs
- Versants courts
- Crêtes et sommets
- Fonds de vallée
- Plat





**Analyse multicritère et classification**  
croisement de l'occupation du sol, des altitudes, des formes topographiques et du rayonnement solaire

- |                               |   |
|-------------------------------|---|
| Paysages d'eau                | Feuillus des gorges et faisceaux          |
| Finage en culture             | Prairies et broussailles en adret         |
| Feuillus en plaine            | Résineux et prairies d'altitude           |
| Friche ou déprise sur plateau | Broussailles et résineux                  |
| Polyculture en topo. calme    | Montagne : résineux, friches et prés-bois |
| Prairies en topo. calme       | Espace bâti                               |
| Feuillus en topo. calme       | Non renseigné                             |



**Sous-Unités**

- 1 - Le Val d'Orain et de Cuisance
- 2 - La Bresse des Étangs
- 3 - Le Val de Seille
- 4 - La Bresse

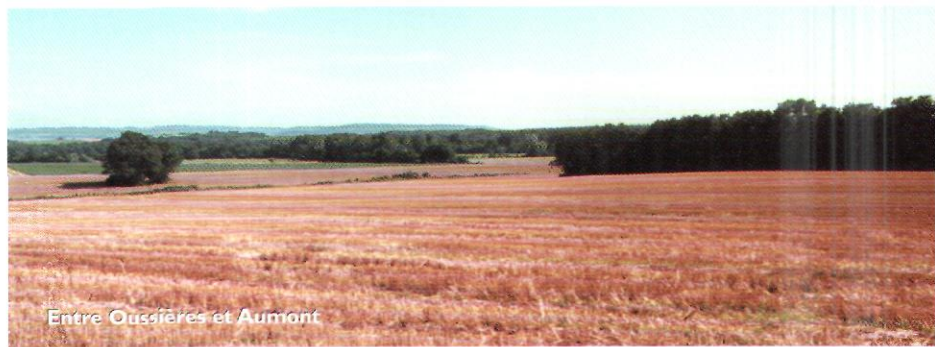


- Bâti
- Cultures
- Prairies
- Feuillus
- Conifères
- Friches
- Eau
- Zone humide

### Le Val d'Orain et de Cuisance

*La vallée de la Cuisance, en aval de Mathenay s'insère entre la forêt de Choiseul et la forêt domaniale de l'Argançon. Des terrasses alluviales animent le modelé tandis que, en arrière-plan, la côte du vignoble impose au regard une barrière infranchissable. Les cultures dominantes cèdent la place deci-delà aux formations agricoles complexes caractérisées par une interpénétration de bosquets et de prés.*

## LA BRESSE COMTOISE



Entre Oussières et Aumont



Villers-Robert

Cet ensemble est dominé par une forêt compacte qui fait pendant à la Forêt de Chaux au sud de la vallée de la Loue. Des secteurs d'enrésinement en couverture importante découpent dans la trame forestière des panneaux aux formes géométriques.

Les vals de l'Orain, de la Cuisance et quelques autres de moindre importance s'incrument dans le plan topographique qui anime le relief selon une pente générale vers le nord-ouest ; ils viennent ensuite se raccorder au plancher alluvial de la Loue et du Doubs. Ces fonds de vallées présentent un paysage en couloir ouvert dont l'axe guide le regard.



La Ferté



Villers-les-Bois



L'Orain près de Bersaillin



Villers-Farlay

## sous-unité I

### Le Val d'Orain et de Cuisance

Si géologiquement les Val d'Orain et de Cuisance font indéniablement partie de la Bresse Comtoise, les paysages en lanière, à une échelle moindre, comme le bâti, ont beaucoup de similitudes, avec ceux du Val d'Amour.

Les villages-rues relativement peu denses qui se développent selon l'axe des rivières (sensiblement est-ouest) ont cette particularité commune à la Bresse et au Val d'Amour de présenter des faitages perpendiculaires à la voie, présentant sur l'espace public, en pignon, la façade principale qui donne sur un espace privatif intermédiaire.

Les bâtiments publics, comme les fermes, sont construits d'épais murs de pierre colorés, avec un étage surmonté de vastes toitures pentues couvertes de tuiles plates, que l'on trouve dans la plaine, sans débords de toit en pignon.

En allant vers l'ouest les caractères typiquement bressans commencent à apparaître : grands auvents sur consoles, murs de briques, puits individuels. C'est probablement dans cette partie de la Bresse que l'habitat a le plus évolué depuis le XIX<sup>e</sup> siècle : les toits de chaume et les pans de bois ont reculé beaucoup plus tôt qu'ailleurs devant les matériaux jurassiens.



Villers-Robert



Séligny



Séligny



Bersaillin



Breténères



Colonne



Aumont



Cussières



- Bâti
- Cultures
- Prairies
- Feuillus
- Conifères
- Friches
- Eau  
Zone humide

## La Bresse des Etangs

*Le versant situé sur la rive droite de la Brenne, en aval de Sellières, contraste avec la Bresse. Les collines encapuchonnées de feuillus cassent la topographie plane de la plaine. Les prés entrecoupés de parcelles de cultures sont les objets les plus fréquents tandis que la vue accroche Sellières et Toulouse-le-Château.*

## LA BRESSE COMTOISE



Dans cette partie de la Bresse, les vues sont confinées à l'extrême. La topographie confuse qui s'installe au dépens d'un substrat imperméable a entravé le drainage et facilité le piégeage des eaux en faveur d'une myriade d'étangs créés ou entretenus par l'homme. Le plus souvent, la forêt vient au contact immédiat du plan d'eau et bloque ainsi toute échappée de la vue. L'étreinte forestière se desserre quelque peu à la faveur de villages en clairière mais le contour chantourné des lisières toutes proches et le modelé de détail du relief gardent au paysage un caractère cloisonné. Seule la vallée de la Brenne, par l'axe d'organisation du paysage qu'elle crée, dégage des vues plus longues qui rappellent celles de l'Orain ou de la Cuisance. Il faut noter que la carte de composition visuelle du paysage a laissé échapper une grande partie de la réalité sensible du paysage liée à l'eau. En effet, le protocole d'élaboration de Corine Land Cover prévoit que tout élément de taille inférieure au quart de kilomètre carré n'est pas retenu ; de ce fait, les étangs n'apparaissent pas puisque individuellement, ils n'ont pas la taille requise. Le défaut d'information qui en résulte n'est pas dû au principe technique de confection de la carte mais à la qualité des données qui, en cette circonstance particulière, n'est pas suffisante pour appréhender le paysage à cette échelle.



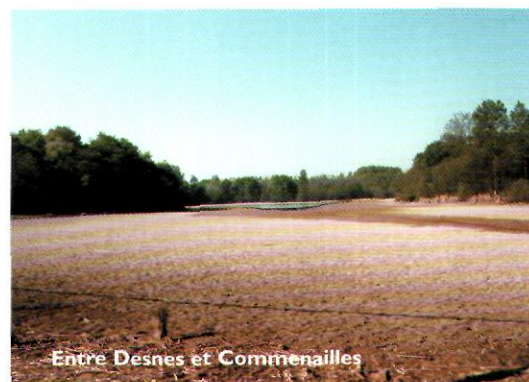
Entre Sellières et le Villey



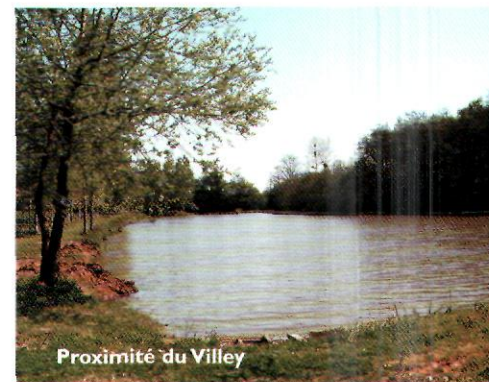
La Charme



Vers-sous-Sellières



Entre Desnes et Commenailles



Proximité du Villey



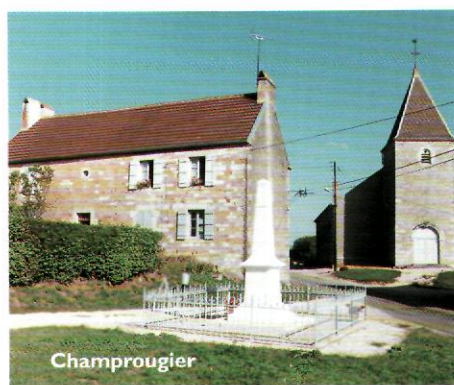
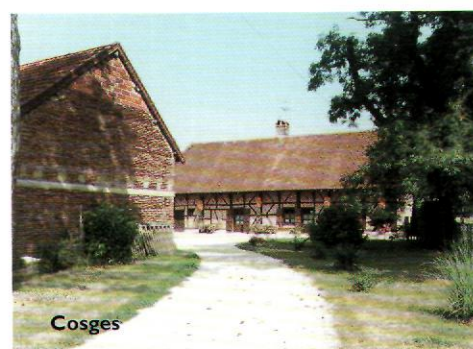
## sous-unité 2

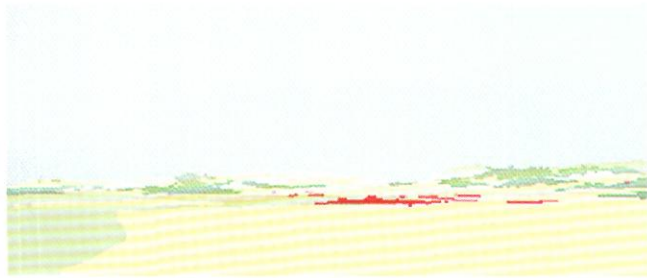
### La Bresse des étangs

La Bresse des étangs, très homogène dans sa géographie, présente un habitat de transition dont les caractères bressans s'affirment à mesure que l'on se dirige vers l'ouest.

Si les bâtiments publics, églises, mairies-écoles sont majoritairement en pierre, les matériaux et dispositifs bressans (pans de bois et remplissages de briques enduits la plupart du temps, auvents, portes de granges aux linteaux droits, puits, mare, etc. ...) marquent l'architecture rurale qui est beaucoup moins massive : bâtiments moins épais et plus allongés, sans étage, avec des toits longs et pentus, avec croupes ou demi-croupes en pignon, qui marquent le paysage par leur orientation nord-sud très systématique. La morphologie des villages est beaucoup moins marquée car elle s'organise sur un maillage complexe de voies secondaires. Le bâti est plus éparpillé : un « centre » regroupe les équipements publics autour d'un assez vaste espace qui a souvent été « gagné » sur un étang remblayé. Les fermes constituent de nombreux hameaux de plus en plus épars jusqu'à l'isolement complet.

On ressent très fortement le caractère très individualiste de cette région qui était impénétrable jadis et où l'on vivait de la polyculture en autarcie, chaque exploitation de faible dimension constituant un écosystème, en totale osmose avec son milieu.





- Bâti
- Cultures
- Prairies
- Feuillus
- Conifères
- Friches
- Eau
- Zone humide

### Le Val de Seille

*La vallée de la Seille (vue ici de l'aval vers l'amont) est occupée à partage égal entre cultures et prairies. La bourgade de Bletterans s'impose par sa masse compacte mais d'autres villages (Villevieux, Ruffey-sur-Seille, Desnes) sont eux aussi visibles grâce au paysage ouvert.*

## LA BRESSE COMTOISE



Le Val de Seille est en contraste total avec le reste de la Bresse Comtoise. La rivière s'inscrit dans un golfe alluvial ouvert et favorable aux cultures. Cet ensemble constitue une sorte de réplique atténuée du Finage dont on retrouve la plupart des caractéristiques paysagères dans les plans proches. En revanche, avec les arrière-plans, le regard atteint plus vite les zones bordières qui se marquent par un léger ressaut dans la topographie et un horizon souligné de forêts.





Bletterans

### sous-unité 3

## Le Val de Seille



Relans

Du point de vue paysager, le Val de Seille aurait pu remonter plus à l'est du verrou que constitue la colline d'Arlay et venir jusqu'à l'entrée de la Reculée de Baume-les-Messieurs. Mais cela aurait impliqué un découpage trop complexe entre Bresse et Revermont dans cette zone au relief chahuté dont les coteaux bien exposés sont couverts de vignes.

En tous cas ce qui est très surprenant c'est que si de l'extérieur la silhouette de village « colle » aux paysages bressans, très ouverts car très plats, à l'intérieur des bourgs on retrouve les caractères traditionnels et l'ambiance des villages du pied de vignoble : bâtiments publics en pierre de taille et architecture plus monumentale, bandes de maisons mitoyennes avec façades principales à l'alignement de la rue, portes de granges cintrées, escaliers et balcon de pierre, pignons en redans, etc. ...

Le caractère bressan réside seulement dans les quelques fermes dispersées en périphérie des villages et de plus en plus nombreuses vers l'ouest.



Arlay



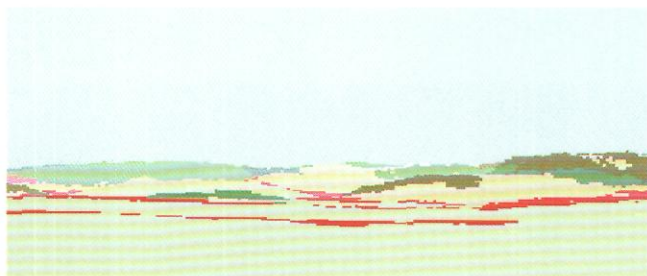
Desnes



Ruffey-sur-Seille



Desnes

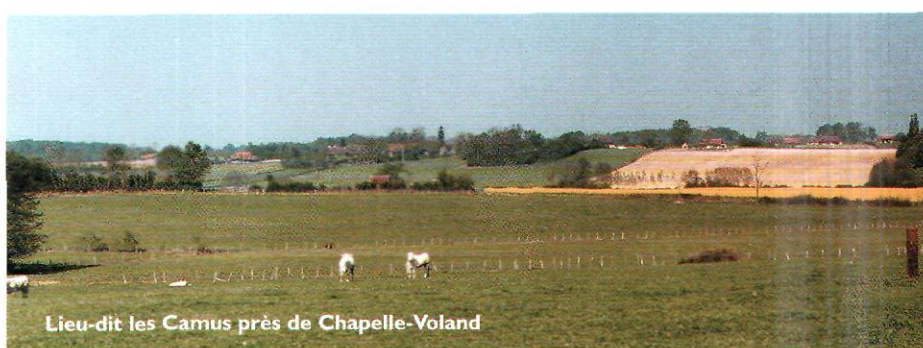
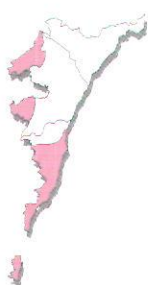


- Bâti
- Cultures
- Prairies
- Feuillus
- Conifères
- Friches
- Eau
- Zone humide

### La Bresse

*Le vallon de la Vallière présente un paysage où l'herbe, omniprésente, est associée aux linéaments des villages allongés le long des routes. Les flancs de Montmorot sont recouverts de vignes et de friches.*

## LA BRESSE COMTOISE



Lieu-dit les Camus près de Chapelle-Voland



Chaussin

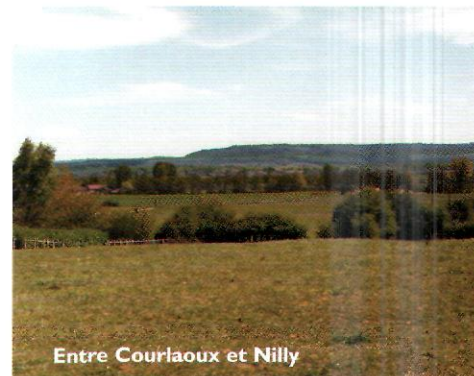
Cette partie de l'espace comtois est éclatée en quatre morceaux, dont il faut rechercher le lien et la cohérence plus à l'ouest au-delà des limites administratives de la région, qui se sont affranchies ici des contraintes d'ordre naturel. Par son existence même, cette distorsion de limite montre que l'identité de la Bresse Comtoise se fonde dans un ensemble plus vaste, du moins en ce qui concerne le critère paysager. Par rapport à la Bresse des Etangs, la part de la forêt s'est réduite ; celle-ci se présente en unités plus morcelées. Les étangs, toujours présents, sont en densité moindre, mais comme ils s'installent dans un paysage plus ouvert, ils sont davantage accessibles au regard et contribuent à caractériser tout aussi fortement la structure visuelle du paysage. Outre ces éléments qui relèvent des traits physiques du paysage, le mode de mise en valeur agricole, le type d'habitat, renforcent encore l'image singulière de la Bresse dans l'ensemble comtois.



La Vallière entre Condamine et Trenal



Gatey



Entre Courlaoux et Nilly





## sous-unité 4

### La Bresse

Cette sous-unité morcelée, cohérente par l'ouverture de ses paysages en continuité avec ceux de la Bresse Bourguignonne, n'est absolument pas cohérente du point de vue de l'habitat.

Au nord on retrouve la morphologie des villages de la Bresse des étangs, villages éclatés, nombreux hameaux, présence forte de la brique, des pans de bois et des puits.

Au sud-ouest de Lons-le-Saunier, le Val de la « Vallière », qui n'apparaît pas en tant que tel parce qu'il n'est pas délimité par des bois comme ceux de l'Orain ou de Cuisance, offre les mêmes surprises que dans les villages du Val de Seille : habitat de vignoble dans un paysage bressan ouvert.

Enfin plus au sud, cette frange jurassienne est composée d'une multitude de communes découpées en lanières d'est en ouest, dont la partie bâtie, très typée, est dans le Revermont, la partie ouest ne comportant que quelques hameaux et fermes isolées dont l'architecture est résolument bressanne.

Au niveau de Cousance on voit apparaître dans ces fermes isolées des toits beaucoup plus plats couverts de tuiles creuses. C'est là, que se touchent la Bresse Bourguignonne du nord et la Bresse Savoyarde du sud. C'est là, que l'on comprend que la Bresse Comtoise est une zone de transition très riche et subtile de fermes, de paysages et d'habitat.

